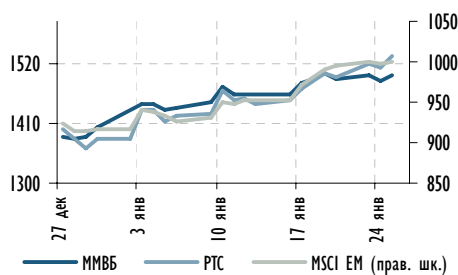




Технический монитор рынков и акций от 26 января 2012 г.

Индексы РТС, ММВБ, MSCI EM



Источник: Bloomberg

Темы дня

- ▶ **Индекс ММВБ:** цикл продолжает падать на фоне «медвежьей» дивергенции; рекомендация – временно БЕЗ ПОЗИЦИИ.
- ▶ **Индекс РТС:** краткосрочный тренд снова «бычий»; рекомендация – ЗАКРЫВАТЬ «ШОРТЫ».
- ▶ **Газпром:** краткосрочный тренд снова стал повышательным; рекомендация – ПОКУПАТЬ спекулятивно; техническая цель – 190 руб.
- ▶ **Лукойл:** краткосрочный тренд остаётся «медвежьим»; рекомендация – ДЕРЖАТЬ «ШОРТЫ»; предварительная техническая цель – 1750 руб. за акцию.
- ▶ **Норильский никель:** двойная «медвежья» дивергенция – плохой знак для покупки; рекомендация – временно БЕЗ ПОЗИЦИИ.
- ▶ **Сбербанк:** краткосрочный тренд быстро развернулся вверх; рекомендация – ЗАКРЫВАТЬ «ШОРТЫ».

Индекс ММВБ

Тикер	MICEX
Сопротивление 2	1550,00
Сопротивление 1	1525,00
Текущая цена	1496,19
Поддержка 1	1350,00
Поддержка 2	1242,75
Техническая цель	Пересмотр
Рекомендация	БЕЗ ПОЗИЦИИ

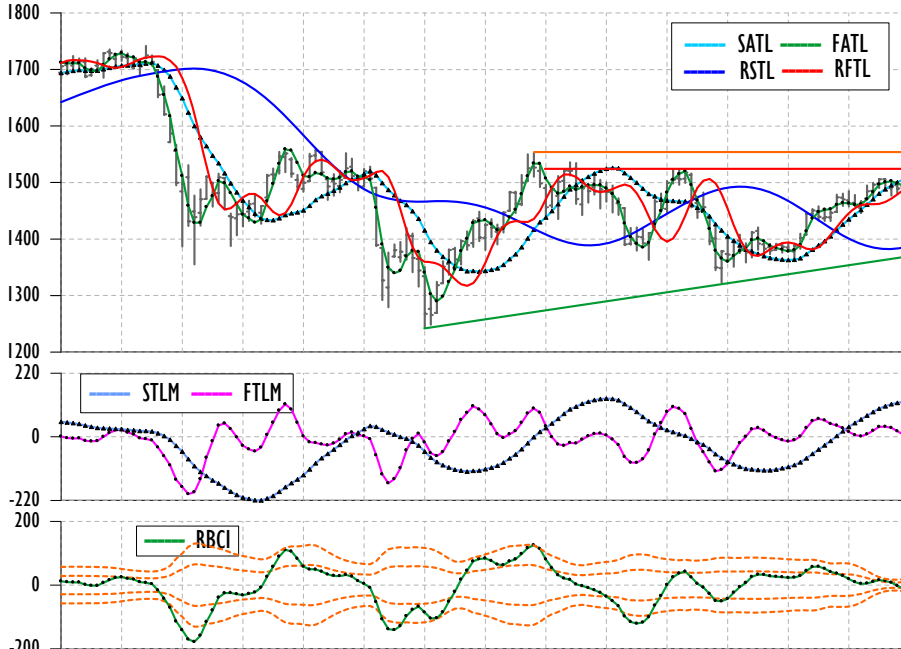
Индекс ММВБ: цикл продолжает падать на фоне «медвежьей» дивергенции

Комментарий: Среднесрочный тренд в индексе по-прежнему остаётся повышательным: медленная адаптивная линия тренда SATL растёт выше линии динамической поддержки RSTL, а медленный момент STLM продолжает расти на положительной территории.

В то же время составной волновой цикл RBCI по-прежнему находится в фазе падения на фоне «медвежьей» дивергенции относительно быстрого тренда FATL, что негативно.

Мы ожидаем резкого «всплеска» волатильности цикла в ближайшее время.

Индекс ММВБ, дневные индикаторы AT&CF-метода (см. приложение): характеристика среднесрочных трендов и циклов по состоянию на 25.01.2012 18:10



Источник: Bloomberg, оценки Газпромбанка

Рекомендации: Мы рекомендуем временно находиться БЕЗ ПОЗИЦИИ на индекс ММВБ.



Индекс РТС

Тикер	RTSI
Сопротивление 2	1604,91
Сопротивление 1	1567,21
Текущая цена	1533,80
Поддержка 1	1435,00
Поддержка 2	1400,00
Техническая цель	Пересмотр
Рекомендация	ЗАКРЫВАТЬ «ШОРТЫ»

Индекс РТС: краткосрочный тренд снова «бычий»

Комментарий: Краткосрочный тренд в индексе снова стал повышательным: медленная адаптивная линия тренда SATL растёт выше линии динамической поддержки RSTL. Попытки биржевых «медведей» развернуть тренд вниз пока безуспешны.

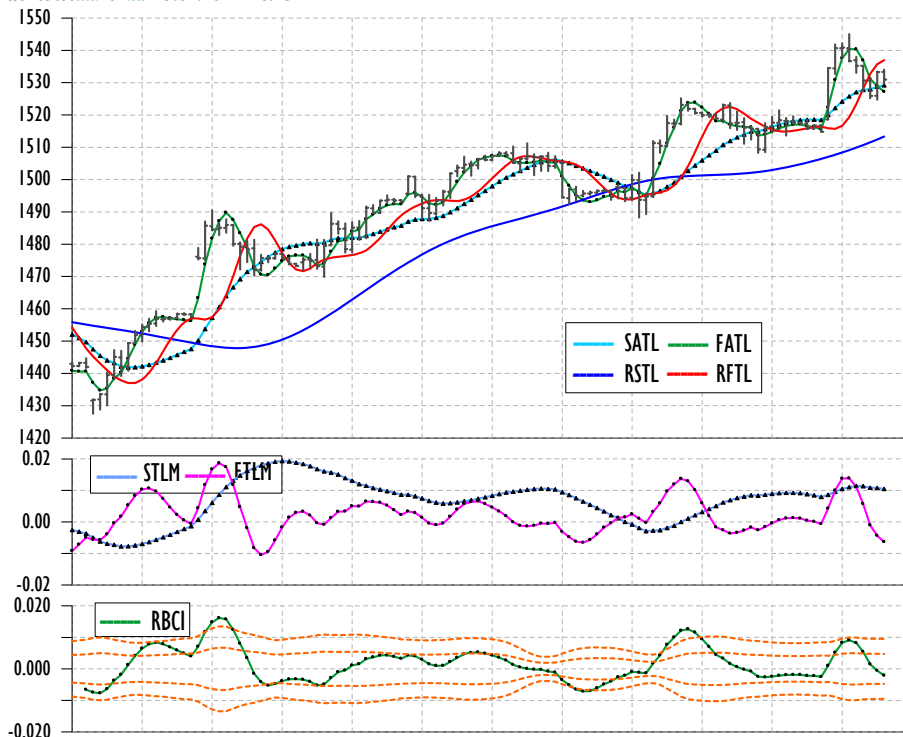
В то же время опережающий индикатор STLM формирует «плато» на положительной территории, что говорит об устойчивости новой краткосрочной повышательной тенденции.

Составной волновой цикл RBCI находится в фазе падения в нейтральной области на отрицательной территории.

Мы полагаем, что индекс РТС может продолжить рост после того, как индикатор RBCI возобновит свою повышательную фазу в тандеме с линией SATL.

Технические предпосылки для продолжения игры на понижение исчезли.

Индекс РТС, часовые индикаторы AT&CF-метода: характеристика краткосрочных трендов и циклов по состоянию на 25.01.2012 18:15



Источник: Bloomberg, оценки Газпромбанка

Рекомендации: Мы рекомендуем ЗАКРЫВАТЬ «ШОРТЫ» на индекс РТС.



Газпром

Тикер	GAZP RX
Сопротивление 2	193,48 руб.
Сопротивление 1	190,24 руб.
Текущая цена	190,00 руб.
Поддержка 1	182,00 руб.
Поддержка 2	178,00 руб.
Техническая цель	Пересмотр
Рекомендация	ПОКУПАТЬ

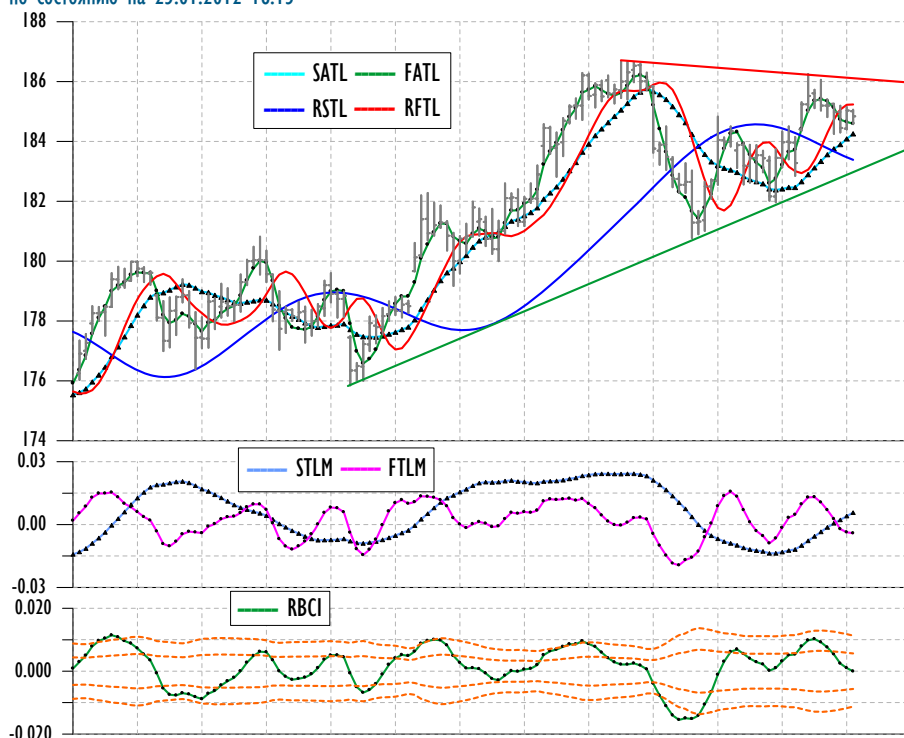
Газпром: краткосрочный тренд снова стал повышательным

Комментарий: Краткосрочный тренд в акциях Газпрома стал повышательным: медленная адаптивная линия тренда SATL растёт выше медленной опорной линии тренда RSTL.

Индикатор медленного момента тренда STLM тоже растёт на положительной территории, что указывает на ускорение нового краткосрочного «бычьего» тренда.

В то же время составной волновой цикл RBCI пока находится в фазе падения и приближается к нулевому уровню, от которого он может возобновить рост в тандеме с медленной адаптивной линией тренда SATL, что может послужить триггером для прорыва нисходящей линии тренда на рисунке.

Газпром, часовые индикаторы AT&CF-метода: характеристика краткосрочных трендов и циклов по состоянию на 25.01.2012 18:15



Источник: Bloomberg, оценки Газпромбанка

Рекомендации: Мы рекомендуем ПОКУПАТЬ акции Газпрома спекулятивно. Техническая цель – 190 рублей. Мы также советуем закрывать длинные позиции в случае прорыва ниже восходящей линии тренда на рисунке.



Лукойл

Тикер	LKOH RX
Сопrotивление 2	1900,00 руб.
Сопrotивление 1	1827,00 руб.
Текущая цена	1780,00 руб.
Поддержка 1	1762,00 руб.
Поддержка 2	1700,00 руб.
Техническая цель	1750,00 руб.
Рекомендация	ДЕРЖАТЬ «ШОРТЫ»

Лукойл: краткосрочный тренд остаётся «медвежьим»

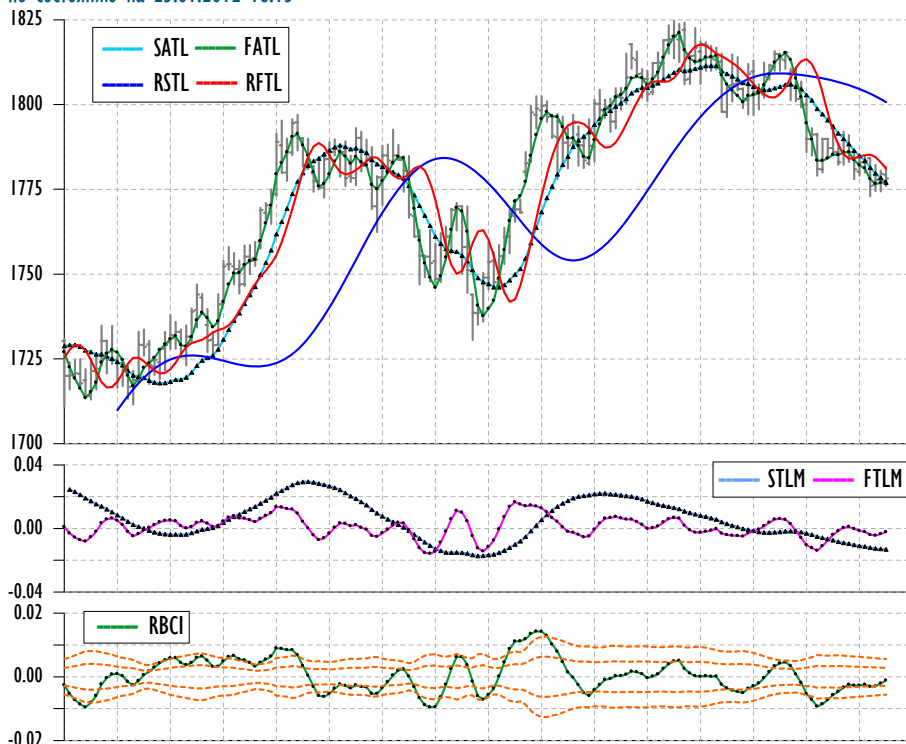
Комментарий: Краткосрочный тренд на рынке акций Лукойла остаётся понижательным: медленная адаптивная линия тренда SATL падает под линией динамического сопротивления RSTL в тандеме с ней.

Опережающий индикатор STLM снижается в области отрицательных значений вблизи нулевой отметки, что говорит об ускорении нового краткосрочного «медвежьего» тренда.

В то же время составной волновой цикл RBCI пока находится в фазе роста в нейтральной области, что может вызвать отскок.

Мы полагаем, что технических предпосылок для ликвидации коротких позиций в акциях Лукойла пока нет.

Лукойл, часовые индикаторы AT&CF-метода: характеристика краткосрочных трендов и циклов по состоянию на 25.01.2012 18:15



Источник: Bloomberg, оценки Газпромбанка

Рекомендации: Мы рекомендуем ДЕРЖАТЬ «ШОРТЫ» в акциях Лукойла. Предварительная техническая цель – 1750 рублей за бумагу.



Норильский никель

Тикер	GMKN RX
Сопrotивление 2	6000,00 руб.
Сопrotивление 1	5900,00 руб.
Текущая цена	5663,00 руб.
Поддержка 1	5000,00 руб.
Поддержка 2	4560,00 руб.
Техническая цель	Пересмотр
Рекомендация	БЕЗ ПОЗИЦИИ

Норильский никель: двойная «медвежья» дивергенция – плохой знак для покупки

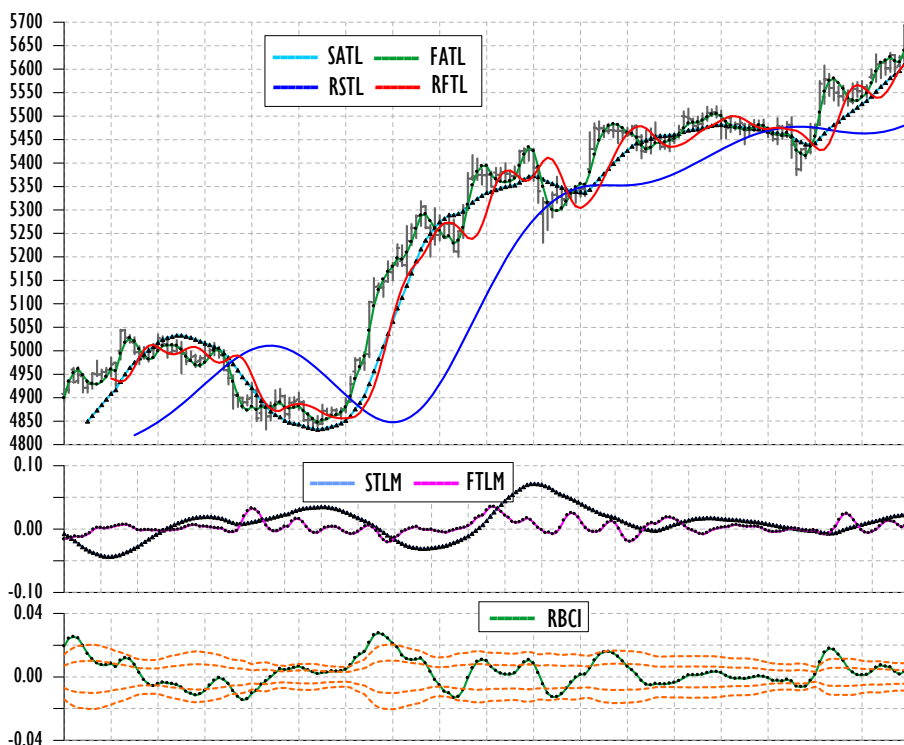
Комментарий: Краткосрочный повышательный тренд в акциях ГМК «Норильский никель» ускоряется вверх: медленная адаптивная линия тренда SATL растет над опорной линией тренда RSTL в тандеме с ней.

В то же время линия медленного момента STLM растёт на положительной территории, что говорит об ускорении новой краткосрочной повышательной тенденции.

Составной волновой цикл RBCI растёт в умеренно перекупленной области, однако между ним и быстрым трендом FATL наблюдается двойная «медвежья» дивергенция, что увеличивает риск покупки этой бумаги.

На наш взгляд, риск покупки этой бумаги на текущем ценовом уровне достаточно высок, лучше подождать отката.

ГМК «Норильский никель», часовые индикаторы AT&CF-метода: характеристика краткосрочных трендов и циклов по состоянию на 25.01.2012 18:15



Источник: Bloomberg, оценки Газпромбанка

Рекомендации: Мы рекомендуем временно находиться БЕЗ ПОЗИЦИИ в акциях ГМК «Норильский никель».

**Сбербанк: краткосрочный тренд быстро развернулся вверх****Сбербанк**

Тикер	SBER RX
Сопrotивление 2	91,50 руб.
Сопrotивление 1	89,86 руб.
Текущая цена	87,05 руб.
Поддержка 1	84,00 руб.
Поддержка 2	82,25 руб.
Техническая цель	82,25 руб.
Рекомендация	ЗАКРЫВАТЬ «ШОРТЫ»

Комментарий: Как показано на рисунке, краткосрочный тренд на рынке акций Сбербанка быстро развернулся вверх и стал повышательным: медленная адаптивная линия тренда SATL растёт над линией динамической поддержки RSTL, которая пока направлена почти строго горизонтально.

Опережающий индикатор STLM растёт на положительной территории, что указывает на ускорение новой краткосрочной повышательной тенденции на рынке акций Сбербанка.

В то же время составной волновой цикл RBCI сформировал свой новый «гребень» в сильно перекупленной области и возобновил снижение, что будет препятствовать дальнейшему росту котировок Сбербанка.

Мы полагаем, что технические предпосылки для сохранения коротких позиций исчезли.

Сбербанк, часовые индикаторы AT&CF-метода: характеристика краткосрочных трендов и циклов по состоянию на 25.01.2012 18:15



Источник: Bloomberg, оценки Газпромбанка

Рекомендации: Мы рекомендуем ЗАКРЫВАТЬ «ШОРТЫ» в акциях Сбербанка.



Приложение: базовый набор индикаторов AT&CF-метода

На всех приведённых выше иллюстрациях использовались следующие технические индикаторы:

- ▶ **FATL (Fast Adaptive Trend Line)** – «быстрая» адаптивная линия тренда, значения которой вычисляются с использованием цифрового фильтра низкой частоты ФНЧ-1 с периодом отсечки 10 баров.
- ▶ **SATL (Slow Adaptive Trend Line)** – «медленная» адаптивная линия тренда, значения которой вычисляются с использованием цифрового фильтра низкой частоты ФНЧ-2 с периодом отсечки 42 бара.
- ▶ **RFTL (Reference Fast Trend Line)** – эталонная или опорная «быстрая» линия тренда является откликом цифрового фильтра ФНЧ-1 на дискретный входной ряд, на выходе которого поставлена линия задержки, равная 5 барам. Из-за своей схожести с простой скользящей средней, иногда мы будем называть ее «быстрой» адаптивной скользящей средней (АМА).
- ▶ **RSTL (Reference Slow Trend Line)** – эталонная или опорная «медленная» линия тренда откликом цифрового фильтра ФНЧ-2 на дискретный входной ряд, на выходе которого поставлена линия задержки, равная 21 бару. Иногда мы будем называть ее «медленной» адаптивной скользящей средней (АМА).
- ▶ **FTLM (Fast Trend Line Momentum)** – «быстрый» опережающий индикатор, который показывает темп изменения «быстрой» линии тренда FATL. Индикатор $FTLM = FATL - RFTL$.
- ▶ **STLM (Slow Trend Line Momentum)** – основной «медленный» опережающий индикатор, который показывает темп изменения «медленной» линии тренда SATL. Индикатор $STLM = SATL - RSTL$.
- ▶ **RBCI (Range-Bound Channel Index)** – ограниченный по полосе индекс канала, который вычисляется с помощью цифрового полосового фильтра ПФ с периодами отсечки 10 и 42 бара. Индикатор $RBCI = FATL - SATL$. Иногда мы будем называть его просто составным волновым циклом (Composite Wave Cycle, CWC), по той причине, что по своей физической сути он является простой суммой рыночных циклов в заданном диапазоне периодов. Волатильность циклов оценивается с помощью уровня σ («сигма»), представляющего собой среднее значение пульсирующей амплитуды цикла на интервале 21 бар. Обычно на всех наших графиках мы наносим четыре уровня волатильности: -2σ , $-\sigma$, $+\sigma$ и $+2\sigma$.
- ▶ Для более детального ознакомления с методом достаточно в любом браузере в разделе «Поиск» ввести ключевое слово «AT&CF».



Газпромбанк

117420, г. Москва, ул. Наметкина, 16, стр. 1
(Офис: ул. Новочеремушкинская, 63)

Департамент анализа рыночной конъюнктуры

Андрей Богданов

Вице-президент — Начальник департамента

+7 (495) 988 23 44

Andrei.Bogdanov@gazprombank.ru

Управление анализа фондового рынка

Стратегия на фондовом рынке

Андрей Богданов

Анна Богдюкевич

+7 (495) 983 18 00, доб. 54085

Металлургия

Наталья Шевелева

+7 (495) 983 18 00, доб. 21448

Сергей Канин

+7 (495) 988 24 06

Химическая промышленность

Алексей Астапов

+7 (495) 428 49 33

Технический анализ рынков и акций

Владимир Кравчук, к. ф.-м. н

+7 (495) 983 18 00, доб. 21479

Банковский сектор

Андрей Кляпко

+7 (495) 983 18 00, доб. 21401

Макроэкономика

Анна Богдюкевич

+7 (495) 983 18 00, доб. 54085

Транспорт и машиностроение

Алексей Астапов

+7 (495) 428 49 33

Нефть и газ

Иван Хромушин

+7 (495) 980 43 89

Александр Назаров

+7 (495) 980 43 81

Электроэнергетика

Дмитрий Котляров

+7 (495) 913 78 26

Телекоммуникации и медиа

Андрей Богданов

+7 (495) 988 23 44

Анна Курбатова

+7 (495) 913 78 85

Управление анализа инструментов с фиксированной доходностью

Алексей Дёмкин, CFA

Начальник управления

+7 (495) 980 43 10

Alexey.Demkin@gazprombank.ru

Стратегия

Алексей Михайлов

+7 (495) 983 18 00, доб. 29014

Кредитный анализ

Яков Яковлев

+7 (495) 988 24 92

Юрий Тулинов

+7 (495) 983 18 00, доб. 21417

Редакторская группа

Михаил Сиделёв

+7 (495) 983 18 00, доб. 54084

Татьяна Андриевская

+7 (495) 287 62 78

Департамент рынков фондового капитала

Константин Шапшаров

Начальник департамента

+7 (495) 983 18 11

Konstantin.Shapsharov@gazprombank.ru

Управление торговли и продаж инструментов фондового рынка

Продажи

Мария Братчикова

+7 (495) 988 24 03

Артем Спасский

+7 (495) 989 91 20

Светлана Голодикина

+7 (495) 988 23 75

Трейдинг

Александр Питалефф

+7 (495) 988 24 10

Денис Войничонис

+7 (495) 983 74 19

Антон Жуков

+7 (495) 988 24 11

Департамент инструментов долгового рынка

Павел Исаев

Начальник департамента

+7 (495) 980 41 34

Pavel.Isaev@gazprombank.ru

Управление рынков заемного капитала

Игорь Ешков

Начальник управления

+7 (495) 913 74 44

Управление торговли и продаж долговых инструментов

Андрей Мионов

Начальник управления

+7 (495) 428 23 66

Продажи

Илья Ремизов

+7 (495) 983 18 80

Дмитрий Кузнецов

+7 (495) 428 49 80

Вера Ярышкина

+7 (495) 980 41 82

Себастьян де Принсак

+7 (495) 989 91 28

Роберто Пещименти

+7 (495) 989 91 27

Трейдинг

Елена Капица

+7 (495) 988 23 73

Дмитрий Рябчук

+7 (495) 719 17 74

Управление электронной торговли

Максим Малетин

Начальник управления

+7 (495) 983 18 59

broker@gazprombank.ru

Продажи

Александр Лежнин

+7 (495) 988 23 74

Анна Нифанова

+7 (495) 983 18 00, доб. 21455

Дмитрий Лапин

+7 (495) 428 50 74

Александр Погодин

+7 (495) 989 91 35

Трейдинг +7 (800) 200 70 88

Денис Филиппов

+7 (495) 428 49 64

Дамир Терентьев

+7 (495) 983 18 89

Тимур Зубайраев, CFA

+7 (495) 913 78 57

Владимир Красов

+7 (495) 719 19 20

Copyright © 2003 — 2011. «Газпромбанк» (Открытое акционерное общество). Все права защищены

Данный отчет подготовлен аналитиками «Газпромбанка» (Открытого акционерного общества) (далее — ГПБ (ОАО)) на основе публичных источников, заслуживающих, на наш взгляд, доверия, однако проверка представленных в этих источниках данных нами не проводилась. За исключением информации, касающейся непосредственно ГПБ (ОАО), последний не несет ответственности за точность и полноту информации, содержащейся в отчете. Представленные в отчете мнения и суждения отражают только личную точку зрения аналитиков относительно описываемых событий и анализируемых ситуаций. Они не обязательно отражают мнение ГПБ (ОАО) и могут изменяться без предупреждения, в том числе в связи с появлением новых корпоративных и рыночных данных. ГПБ (ОАО) не обязан обновлять, изменять или дополнять данный отчет или уведомлять кого-либо об этом. Финансовые инструменты, упоминаемые в данном отчете, могут быть не подходящими инструментами инвестирования для определенных инвесторов. Отчет не может являться единственным основанием для принятия инвестиционных решений. Инвесторы должны принимать инвестиционные решения самостоятельно, привлекая для этих целей собственных независимых консультантов, если сочтут это необходимым, и руководствоваться интересами и задачами. Авторы не берут на себя ответственность за действия, предпринятые на основе изложенной в этом отчете информации.

Информация, содержащаяся в данном отчете или приложениях к нему, не является предложением об оказании услуг, не может рассматриваться как оферта, приглашение делать коммерческие предложения или реклама, если иное прямо не указано в настоящем отчете или приложениях к нему.