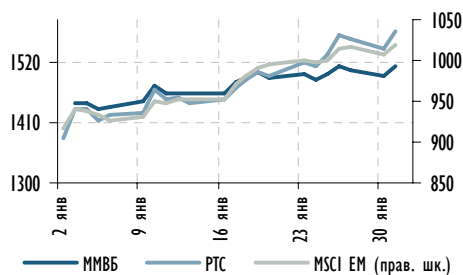




# Технический монитор рынков и акций от 1 февраля 2012 г.

Индексы РТС, ММВБ, MSCI EM



Источник: Bloomberg

## Темы дня

- ▶ **Индекс ММВБ:** в текущей ситуации истинный прорыв вверх маловероятен; рекомендация – **БЕЗ ДЛИННОЙ ПОЗИЦИИ**.
- ▶ **Индекс РТС:** краткосрочный цикл падает против тренда; рекомендация – **ПРОДАВАТЬ** спекулятивно; предварительная техническая цель – 1500 пунктов по шкале РТС.
- ▶ **Газпром:** краткосрочный тренд сдвигается вверх; рекомендация – временно **БЕЗ ПОЗИЦИИ**.
- ▶ **Лукойл:** слабая бумага; рекомендация – **ПРОДАВАТЬ**; цель – 1700 руб.
- ▶ **Норильский никель:** технический потенциал роста ограничен; рекомендация – временно **БЕЗ ПОЗИЦИИ**.
- ▶ **Сбербанк:** «гэпы» обычно заполняются; рекомендация – временно **БЕЗ ПОЗИЦИИ**.

## Индекс ММВБ

Тикер	MICEX
Сопротивление 2	1600,00
Сопротивление 1	1550,00
Текущая цена	1511,37
Поддержка 1	1400,00
Поддержка 2	1320,00
Техническая цель	Пересмотр
Рекомендация	<b>БЕЗ «ЛОНГА»</b>

## Индекс ММВБ: в текущей ситуации истинный прорыв вверх маловероятен

**Комментарий:** Среднесрочный тренд в индексе пока остаётся повышательным: медленная адаптивная линия тренда SATL медленно ползёт вверх над линией динамической поддержки RSTL в тандеме с ней.

Медленный момент STLM возобновил снижение на положительной территории, указывая на замедление среднесрочной «бычьей» тенденции.

Составной волновой цикл RBCI продолжает снижаться в умеренно перепроданной области на фоне низкой волатильности.

Мы полагаем, что на фоне такой технической картинки возможен лишь ложный прорыв вверх.

Индекс ММВБ, дневные индикаторы AT&CF-метода (см. приложение): характеристика среднесрочных трендов и циклов по состоянию на 31.01.2012 18:45



Источник: Bloomberg, оценки Газпромбанка

**Рекомендации:** Мы рекомендуем находиться **БЕЗ ДЛИННОЙ ПОЗИЦИИ** на индекс ММВБ.



## Индекс РТС

Тикер	RTSI
Сопrotивление 2	1675,00
Сопrotивление 1	1600,00
Текущая цена	1571,26
Поддержка 1	1500,00
Поддержка 2	1307,00
Техническая цель	1500,00
Рекомендация	ПРОДАВАТЬ

## Индекс РТС: краткосрочный цикл падает против тренда

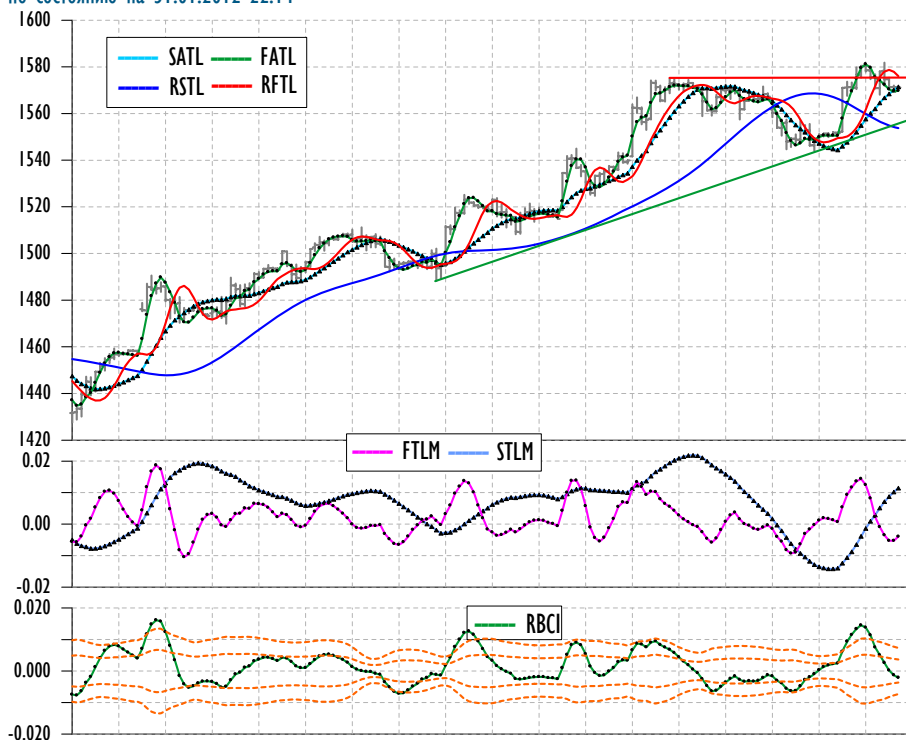
**Комментарий:** Краткосрочный тренд в индексе РТС формально остаётся повышательным: медленная адаптивная линия тренда SATL растёт над линией динамической поддержки RSTL.

Опережающий индикатор STLM пока продолжает расти на положительной территории, однако темп его роста замедляется. По этой причине можно предположить, что STLM приближается к своему локальному максимуму.

Составной волновой цикл RBCI сформировал новый «гребень» в сильно перекупленной области и сейчас находится в фазе падения на отрицательной территории, что негативно.

Мы полагаем, что господствующий на рынке РТС краткосрочный повышательный тренд – это всего лишь фаза роста некоторого цикла, который скоро возобновит падение.

**Индекс РТС, часовые индикаторы AT&CF-метода: характеристика краткосрочных трендов и циклов по состоянию на 31.01.2012 22:14**



Источник: Bloomberg, оценки Газпромбанка

**Рекомендации:** Мы рекомендуем ПРОДАВАТЬ индекс РТС спекулятивно. Предварительная техническая цель – 1500 пунктов.



## Газпром

Тикер	GAZP RX
Сопrotивление 2	193,56 руб.
Сопrotивление 1	187,43 руб.
Текущая цена	183,80 руб.
Поддержка 1	180,00 руб.
Поддержка 2	172,50 руб.
Техническая цель	Пересмотр
Рекомендация	БЕЗ ПОЗИЦИИ

## Газпром: краткосрочный тренд сдвигается вверх

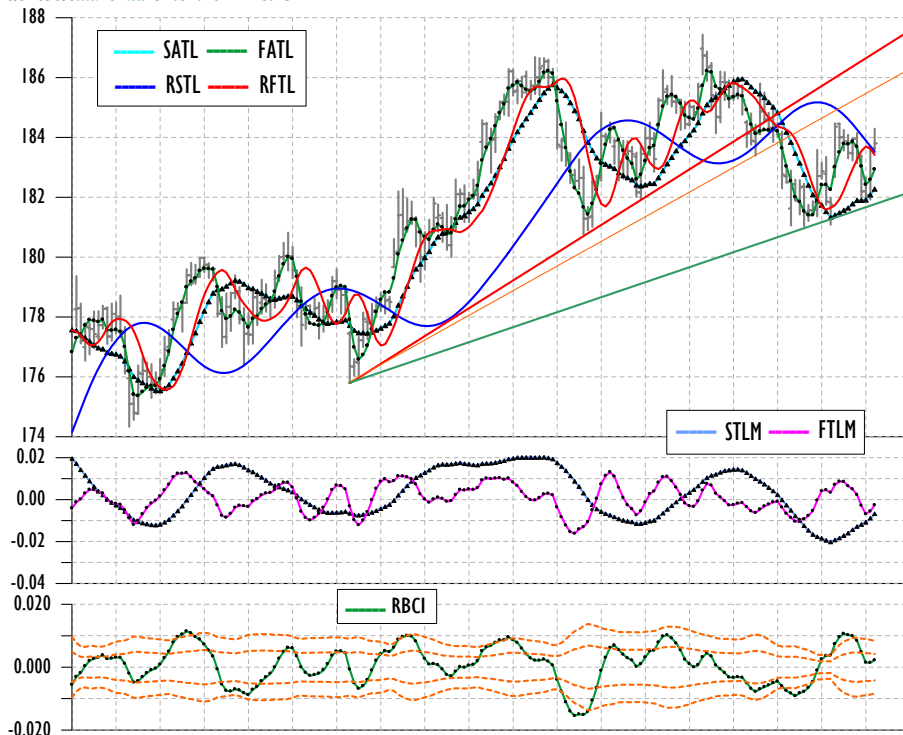
**Комментарий:** Краткосрочный тренд в акциях Газпрома – нейтральный к повышению: медленная адаптивная линия тренда SATL сдвигается вверх под линией динамического сопротивления RSTL.

Опережающий индикатор STLM сформировал свой локальный минимум на отрицательной территории, подтверждая сдвиг тренда вверх.

Составной волновой цикл RBCI сформировал локальный минимум в нейтральной области и пытается возобновить рост, что, в принципе, позитивно.

Мы полагаем, что до полного завершения разворота краткосрочного тренда покупка акций Газпрома сопряжена с повышенным риском.

Газпром, часовые индикаторы AT&CF-метода: характеристика краткосрочных трендов и циклов по состоянию на 31.01.2012 18:45



Источник: Bloomberg, оценки Газпромбанка

**Рекомендации:** Мы рекомендуем временно находиться БЕЗ ПОЗИЦИИ в акциях Газпрома.



## Лукойл

Тикер	LKOH RX
Сопrotивление 2	1825,00 руб.
Сопrotивление 1	1790,00 руб.
Текущая цена	1766,00 руб.
Поддержка 1	1750,00 руб.
Поддержка 2	1700,00 руб.
Техническая цель	1700,00 руб.
Рекомендация	ПРОДАВАТЬ

### Лукойл: слабая бумага

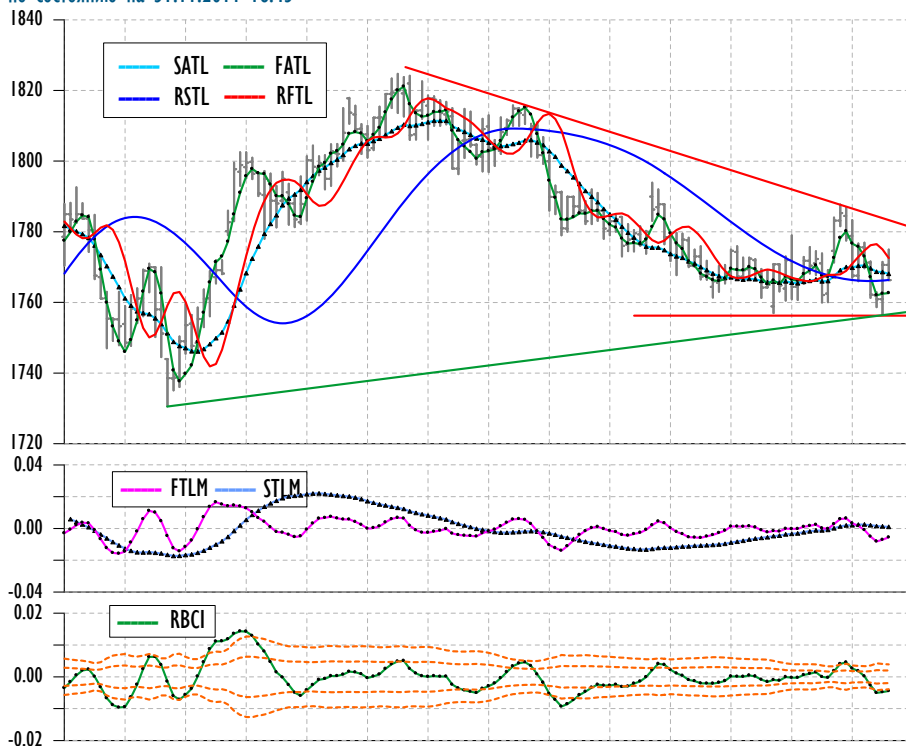
**Комментарий:** Медленная адаптивная линия тренда SATL сдвигается вниз и приближается к линии тренда RSTL, которая направлена вбок, что указывает на скорое завершение консолидации и возвращение краткосрочной понижательной тенденции на рынок акций Лукойла.

В то же время опережающий индикатор STLM формирует «плато» вблизи нулевого уровня, что говорит о неустойчивости текущего состояния.

В то же время составной волновой цикл RBCI находится в сильно перепроданной области, что указывает на сильное давление продавцов.

В целом в последнее время бумага выглядит очень слабой и технически вполне заслуживает короткой продажи.

**Лукойл, часовые индикаторы AT&CF-метода: характеристика краткосрочных трендов и циклов по состоянию на 31.11.2011 18:45**



Источник: Bloomberg, оценки Газпромбанка

**Рекомендации:** Мы рекомендуем ПРОДАВАТЬ акции Лукойла спекулятивно. Техническая цель – 1700 рублей.



## Норильский никель

Тикер	GMKN RX
Сопrotивление 2	6060,00 руб.
Сопrotивление 1	5850,00 руб.
Текущая цена	5814,00 руб.
Поддержка 1	5575,00 руб.
Поддержка 2	5400,00 руб.
Техническая цель	Пересмотр
Рекомендация	БЕЗ ПОЗИЦИИ

### Норильский никель: технический потенциал роста ограничен

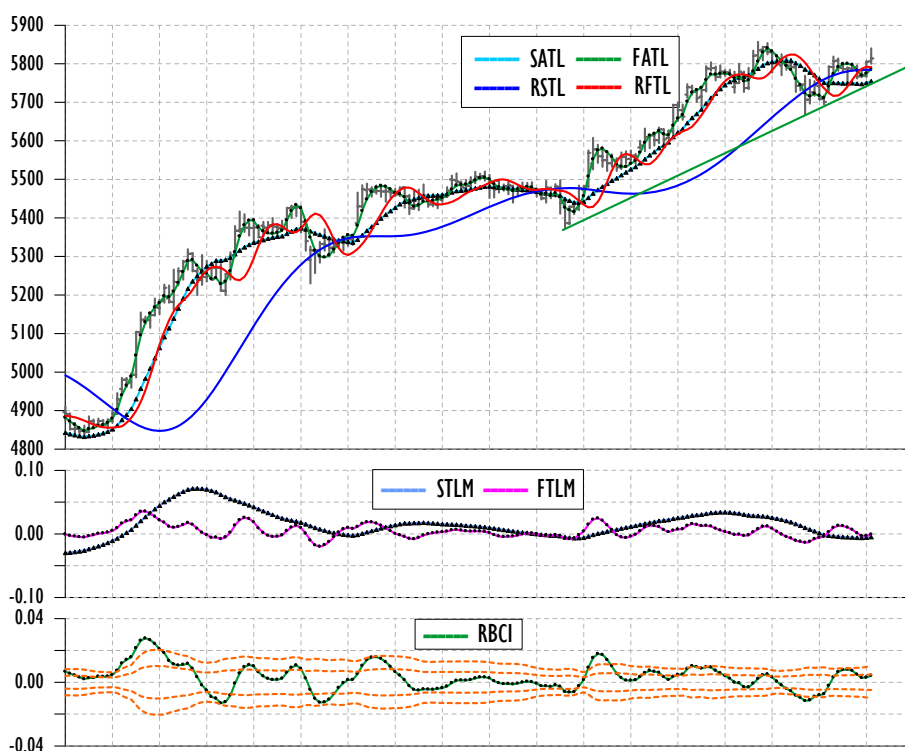
**Комментарий:** Краткосрочный тренд в акциях ГМК «Норильский никель» стал нейтральным: медленная адаптивная линия тренда SATL ориентирована вбок ниже опорной линии тренда RSTL.

Индикатор медленного момента тренда STLM формирует «плато» вблизи нулевого уровня, указывая на отсутствие какой-либо краткосрочной тенденции.

В то же время составной волновой цикл RBCI формирует зигзаг в нейтральной области, что нельзя рассматривать в качестве очень позитивного сигнала.

Мы полагаем, что в краткосрочном плане технический потенциал роста данной бумаги практически исчерпан.

**ГМК «Норильский никель», часовые индикаторы AT&CF-метода: характеристика краткосрочных трендов и циклов по состоянию на 31.11.2011 18:45**



Источник: Bloomberg, оценки Газпромбанка

**Рекомендации:** Мы рекомендуем временно находиться БЕЗ ПОЗИЦИИ в акциях ГМК «Норильский никель».



## Сбербанк

Тикер	SBER RX
Сопrotивление 2	92,18 руб.
Сопrotивление 1	91,50 руб.
Текущая цена	90,17 руб.
Поддержка 1	88,00 руб.
Поддержка 2	84,00 руб.
Техническая цель	Пересмотр
Рекомендация	БЕЗ ПОЗИЦИИ

### Сбербанк: «гэпы» обычно заполняются

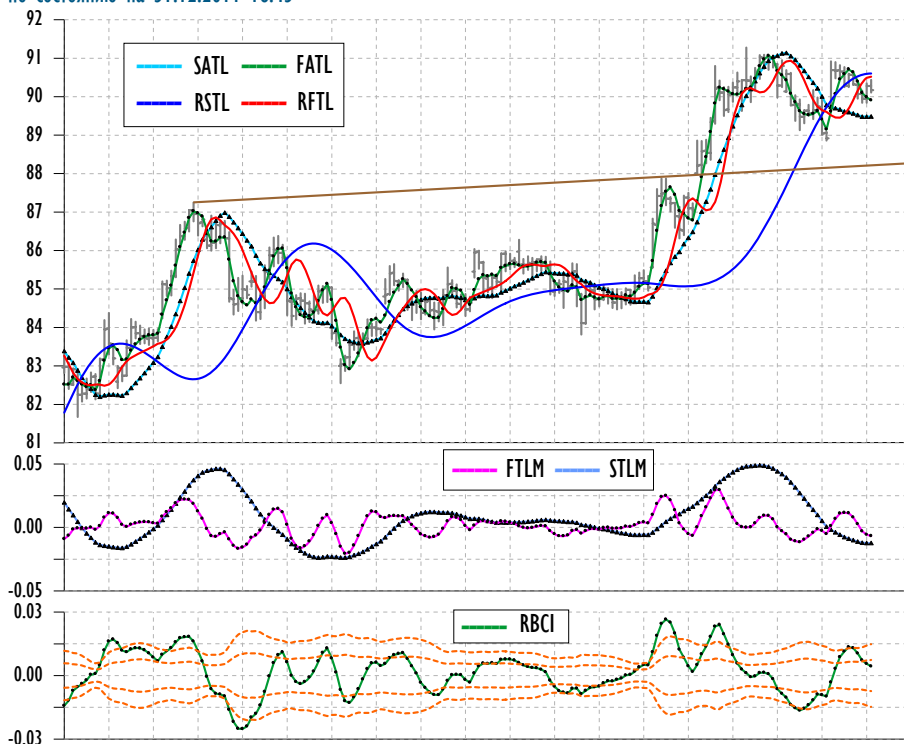
**Комментарий:** Краткосрочный повышательный тренд на рынке акций Сбербанка стал нейтральным: медленная адаптивная линия тренда SATL начала двигаться вбок ниже линии динамического сопротивления RSTL.

Опережающий индикатор STLM формирует локальный минимум на отрицательной территории, что указывает на начало консолидации в ходе развития новой понижательной тенденции.

Составной волновой цикл RBCI и другие быстрые индикаторы пока находятся в фазе падения, что препятствует росту котировок бумаги.

Мы полагаем, что цена акции Сбербанка может заполнить повышательный ценовой разрыв на рисунке, прежде чем возобновит рост.

**Сбербанк, часовые индикаторы AT&CF-метода: характеристика краткосрочных трендов и циклов по состоянию на 31.12.2011 18:45**



Источник: Bloomberg, оценки Газпромбанка

**Рекомендации:** Мы рекомендуем временно оставаться БЕЗ ПОЗИЦИИ в акциях Сбербанка.



## Приложение: базовый набор индикаторов AT&CF-метода

На всех приведённых выше иллюстрациях использовались следующие технические индикаторы:

- ▶ **FATL (Fast Adaptive Trend Line)** – «быстрая» адаптивная линия тренда, значения которой вычисляются с использованием цифрового фильтра низкой частоты ФНЧ-1 с периодом отсечки 10 баров.
- ▶ **SATL (Slow Adaptive Trend Line)** – «медленная» адаптивная линия тренда, значения которой вычисляются с использованием цифрового фильтра низкой частоты ФНЧ-2 с периодом отсечки 42 бара.
- ▶ **RFTL (Reference Fast Trend Line)** – эталонная или опорная «быстрая» линия тренда является откликом цифрового фильтра ФНЧ-1 на дискретный входной ряд, на выходе которого поставлена линия задержки, равная 5 барам. Из-за своей схожести с простой скользящей средней, иногда мы будем называть ее «быстрой» адаптивной скользящей средней (АМА).
- ▶ **RSTL (Reference Slow Trend Line)** – эталонная или опорная «медленная» линия тренда откликом цифрового фильтра ФНЧ-2 на дискретный входной ряд, на выходе которого поставлена линия задержки, равная 21 бару. Иногда мы будем называть ее «медленной» адаптивной скользящей средней (АМА).
- ▶ **FTLM (Fast Trend Line Momentum)** – «быстрый» опережающий индикатор, который показывает темп изменения «быстрой» линии тренда FATL. Индикатор FTLM = FATL - RFTL.
- ▶ **STLM (Slow Trend Line Momentum)** – основной «медленный» опережающий индикатор, который показывает темп изменения «медленной» линии тренда FATL. Индикатор STLM = SATL - RSTL.
- ▶ **RBCI (Range-Bound Channel Index)** – ограниченный по полосе индекс канала, который вычисляется с помощью цифрового полосового фильтра ПФ с периодами отсечки 10 и 42 бара. Индикатор RBCI = FATL - SATL. Иногда мы будем называть его просто составным волновым циклом (Composite Wave Cycle, CWC), по той причине, что по своей физической сути он является простой суммой рыночных циклов в заданном диапазоне периодов. Волатильность циклов оценивается с помощью уровня  $\sigma$  («сигма»), представляющего собой среднее значение пульсирующей амплитуды цикла на интервале 21 бар. Обычно на всех наших графиках мы наносим четыре уровня волатильности:  $-2\sigma$ ,  $-\sigma$ ,  $+\sigma$  и  $+2\sigma$ .
- ▶ Для более детального ознакомления с методом достаточно в любом браузере в разделе «Поиск» ввести ключевое слово «AT&CF».



## Газпромбанк

117420, г. Москва, ул. Наметкина, 16, стр. 1  
(Офис: ул. Новочеремушкинская, 63)

### Департамент анализа рыночной конъюнктуры

Андрей Богданов

Вице-президент — Начальник департамента

+7 (495) 988 23 44

Andrei.Bogdanov@gazprombank.ru

Управление анализа фондового рынка

#### Стратегия на фондовом рынке

Андрей Богданов

Анна Богдюкевич

+7 (495) 983 18 00, доб. 54085

#### Металлургия

Наталья Шевелева

+7 (495) 983 18 00, доб. 21448

Сергей Канин

+7 (495) 988 24 06

#### Химическая промышленность

Алексей Астапов

+7 (495) 428 49 33

#### Технический анализ рынков и акций

Владимир Кравчук, к. ф.-м. н

+7 (495) 983 18 00, доб. 21479

#### Банковский сектор

Андрей Кляпко

+7 (495) 983 18 00, доб. 21401

#### Макроэкономика

Анна Богдюкевич

+7 (495) 983 18 00, доб. 54085

#### Транспорт и машиностроение

Алексей Астапов

+7 (495) 428 49 33

#### Нефть и газ

Иван Хромушин

+7 (495) 980 43 89

Александр Назаров

+7 (495) 980 43 81

#### Электроэнергетика

Дмитрий Котляров

+7 (495) 913 78 26

#### Телекоммуникации и медиа

Андрей Богданов

+7 (495) 988 23 44

Анна Курбатова

+7 (495) 913 78 85

#### Управление анализа инструментов с фиксированной доходностью

Алексей Дёмкин, CFA

Начальник управления

+7 (495) 980 43 10

Alexey.Demkin@gazprombank.ru

#### Стратегия

Алексей Михайлов

+7 (495) 983 18 00, доб. 29014

#### Кредитный анализ

Яков Яковлев

+7 (495) 988 24 92

Юрий Тулинов

+7 (495) 983 18 00, доб. 21417

#### Редакторская группа

Михаил Сиделёв

+7 (495) 983 18 00, доб. 54084

Татьяна Андриевская

+7 (495) 287 62 78

### Департамент рынков фондового капитала

Константин Шапшаров

Управляющий директор - Начальник департамента

+7 (495) 983 18 11

Konstantin.Shapsharov@gazprombank.ru

#### Управление торговли и продаж инструментов фондового рынка

##### Продажи

Мария Братчикова

+7 (495) 988 24 03

Артем Спасский

+7 (495) 989 91 20

Светлана Голодикина

+7 (495) 988 23 75

##### Трейдинг

Александр Питалефф, старший трейдер

+7 (495) 988 24 10

Денис Войничонис

+7 (495) 983 74 19

Антон Жуков

+7 (495) 988 24 11

### Департамент инструментов долгового рынка

Павел Исаев

Начальник департамента

+7 (495) 980 41 34

Pavel.Isaev@gazprombank.ru

#### Управление рынков заемного капитала

Игорь Ешков

Начальник управления

+7 (495) 913 74 44

#### Управление торговли и продаж долговых инструментов

Андрей Мионов

Начальник управления

+7 (495) 428 23 66

#### Продажи

Илья Ремизов

+7 (495) 983 18 80

Дмитрий Кузнецов

+7 (495) 428 49 80

Вера Ярышкина

+7 (495) 980 41 82

Себастьян де Принсак

+7 (495) 989 91 28

Роберто Пещименти

+7 (495) 989 91 27

#### Трейдинг

Елена Капица

+7 (495) 988 23 73

Дмитрий Рябчук

+7 (495) 719 17 74

### Управление электронной торговли

Максим Малетин

Начальник управления

+7 (495) 983 18 59

broker@gazprombank.ru

#### Продажи

Александр Лежнин

+7 (495) 988 23 74

Анна Нифанова

+7 (495) 983 18 00, доб. 21455

Дмитрий Лапин

+7 (495) 428 50 74

Александр Погодин

+7 (495) 989 91 35

#### Трейдинг +7 (800) 200 70 88

Денис Филиппов

+7 (495) 428 49 64

Дамир Терентьев

+7 (495) 983 18 89

Тимур Зубайраев, CFA

+7 (495) 913 78 57

Владимир Красов

+7 (495) 719 19 20

Copyright © 2003 — 2012. «Газпромбанк» (Открытое акционерное общество). Все права защищены

Данный отчет подготовлен аналитиками «Газпромбанка» (Открытого акционерного общества) (далее — ГПБ (ОАО)) на основе публичных источников, заслуживающих, на наш взгляд, доверия, однако проверка представленных в этих источниках данных нами не проводилась. За исключением информации, касающейся непосредственно ГПБ (ОАО), последний не несет ответственности за точность и полноту информации, содержащейся в отчете. Представленные в отчете мнения и суждения отражают только личную точку зрения аналитиков относительно описываемых событий и анализируемых ситуаций. Они не обязательно отражают мнение ГПБ (ОАО) и могут изменяться без предупреждения, в том числе в связи с появлением новых корпоративных и рыночных данных. ГПБ (ОАО) не обязан обновлять, изменять или дополнять данный отчет или уведомлять кого-либо об этом. Финансовые инструменты, упоминаемые в данном отчете, могут быть не подходящими инструментами инвестирования для определенных инвесторов. Отчет не может являться единственным основанием для принятия инвестиционных решений. Инвесторы должны принимать инвестиционные решения самостоятельно, привлекая для этих целей собственных независимых консультантов, если сочтут это необходимым, и руководствоваться интересами и задачами. Авторы не берут на себя ответственность за действия, предпринятые на основе изложенной в этом отчете информации.

Информация, содержащаяся в данном отчете или приложениях к нему, не является предложением об оказании услуг, не может рассматриваться как оферта, приглашение делать коммерческие предложения или реклама, если иное прямо не указано в настоящем отчете или приложениях к нему.