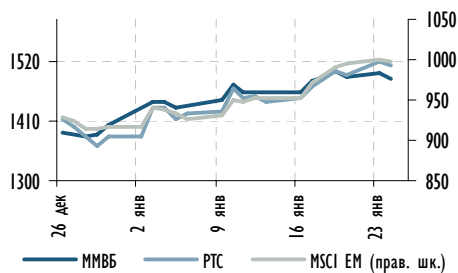




Технический монитор рынков и акций от 25 января 2012 г.

Индексы РТС, ММВБ, MSCI EM



Источник: Bloomberg

Темы дня

- ▶ **Индекс ММВБ:** цикл падает на фоне «медвежьей» дивергенции; рекомендация – временно БЕЗ ПОЗИЦИИ.
- ▶ **Индекс РТС:** «медвежья» дивергенция скоро начнёт работать; рекомендация – ПРОДАВАТЬ спекулятивно; техническая цель – 1440 пунктов.
- ▶ **Газпром:** непродолжительная консолидация в развитии нового краткосрочного «медвежьего» тренда; рекомендация – временно БЕЗ ПОЗИЦИИ.
- ▶ **Лукойл:** новый краткосрочный «медвежий» тренд ускоряется вниз; рекомендация – ДЕРЖАТЬ «ШОРТЫ»; предварительная техническая цель – 1750 рублей за акцию.
- ▶ **Норильский никель:** слабый краткосрочный повышательный тренд; рекомендация – временно БЕЗ ПОЗИЦИИ.
- ▶ **Сбербанк:** слабый краткосрочный понижательный тренд; рекомендация – ПРОДАВАТЬ спекулятивно; техническая цель – 82,25 руб.

Индекс ММВБ

Тикер	MICEX
Сопротивление 2	1550,00
Сопротивление 1	1525,00
Текущая цена	1490,13
Поддержка 1	1350,00
Поддержка 2	1242,75
Техническая цель	Пересмотр
Рекомендация	БЕЗ ПОЗИЦИИ

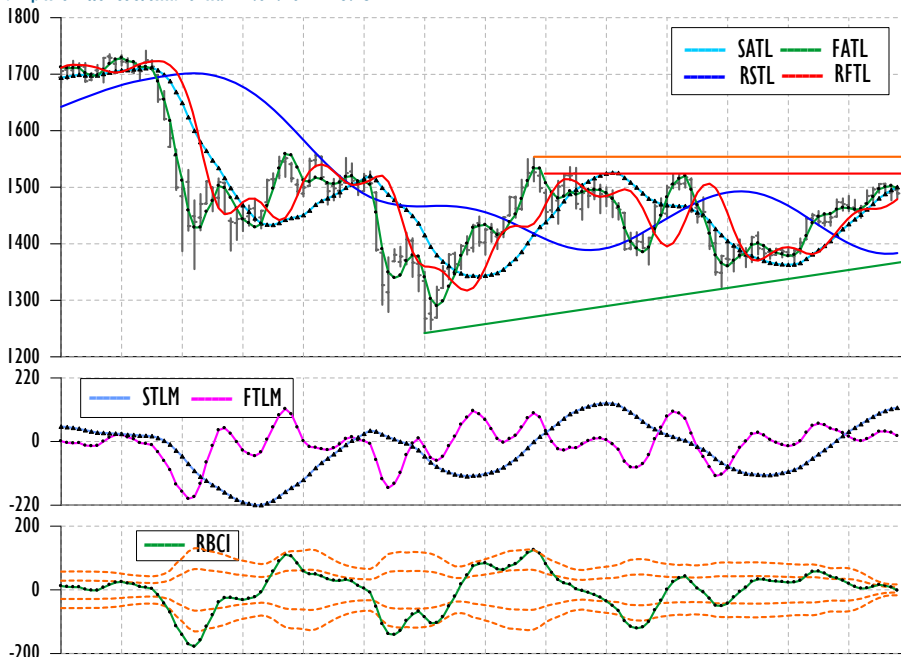
Индекс ММВБ: цикл падает на фоне «медвежьей» дивергенции

Комментарий: Среднесрочный тренд в индексе по-прежнему остаётся повышательным: медленная адаптивная линия тренда SATL растёт выше линии динамической поддержки RSTL, а медленный момент STLM продолжает расти на положительной территории, приближаясь, однако, к своему локальному максимуму. Это значит, что тренд скоро начнёт замедляться.

В то же время составной волновой цикл RBCI падает на фоне «медвежьей» дивергенции относительно быстрого тренда FATL, что негативно.

Мы ожидаем резкого «всплеска» волатильности цикла в ближайшее время.

Индекс ММВБ, дневные индикаторы AT&CF-метода (см. приложение): характеристика среднесрочных трендов и циклов по состоянию на 24.01.2012 18:45



Источник: Bloomberg, оценки Газпромбанка

Рекомендации: Мы рекомендуем временно находиться БЕЗ ПОЗИЦИИ на индекс ММВБ.



Индекс РТС

Тикер	RTSI
Сопrotивление 2	1567,00
Сопrotивление 1	1525,00
Текущая цена	1518,85
Поддержка 1	1435,00
Поддержка 2	1400,00
Техническая цель	1440,00
Рекомендация	ПРОДАВАТЬ

Индекс РТС: «медвежья» дивергенция скоро начнёт работать

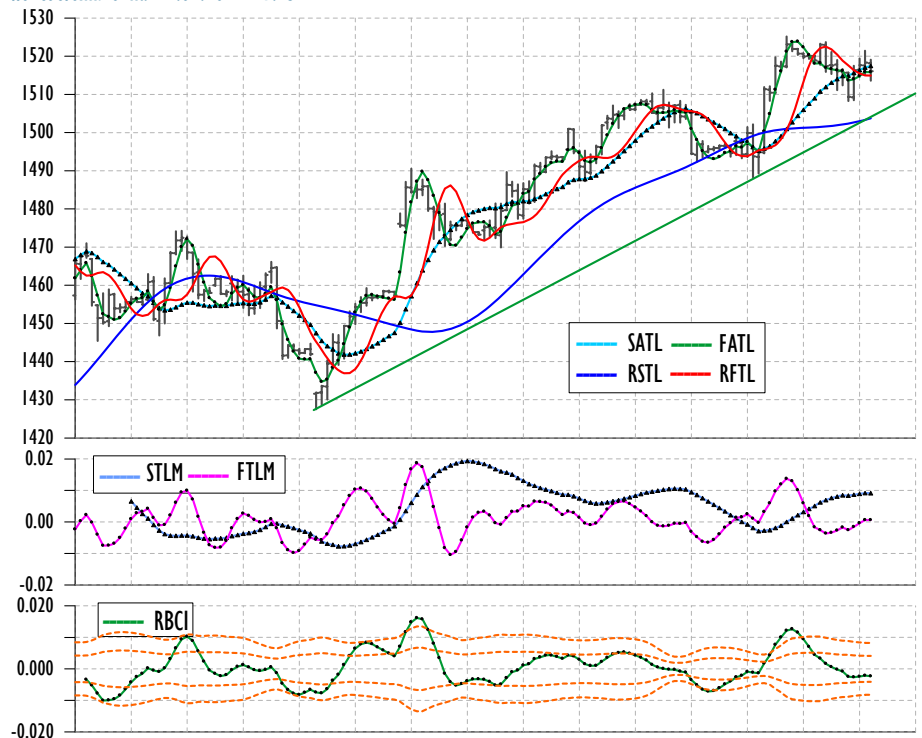
Комментарий: Краткосрочный тренд в индексе формально стал повышательным: медленная адаптивная линия тренда SATL растёт выше линии динамической поддержки RSTL.

В то же время опережающий индикатор STLM формирует плоскую вершину на положительной территории, что говорит о замедлении растущего тренда. Кроме того, между линиями SATL и STLM наблюдается «медвежья» дивергенция, которая, как правило, начинает работать, когда медленный момент STLM становится отрицательным.

Составной волновой цикл RBCI консолидируется на отрицательной территории и пока не может возобновить рост, что указывает на возрастающее давление продавцов.

Мы полагаем, что значение индекса скоро будет тестировать восходящую линию тренда на рисунке, а краткосрочный тренд развернётся вниз.

Индекс РТС, часовые индикаторы AT&CF-метода: характеристика краткосрочных трендов и циклов по состоянию на 24.01.2012 19:15



Источник: Bloomberg, оценки Газпромбанка

Рекомендации: Мы рекомендуем ПРОДАВАТЬ индекс РТС спекулятивно. Техническая цель – 1440 пунктов по шкале РТС.

**Газпром: непродолжительная консолидация в развитии нового краткосрочного «медвежьего» тренда****Газпром**

Тикер	GAZP RX
Сопротивление 2	193,48 руб.
Сопротивление 1	190,24 руб.
Текущая цена	183,28 руб.
Поддержка 1	182,00 руб.
Поддержка 2	178,00 руб.
Техническая цель	Пересмотр
Рекомендация	БЕЗ ПОЗИЦИИ

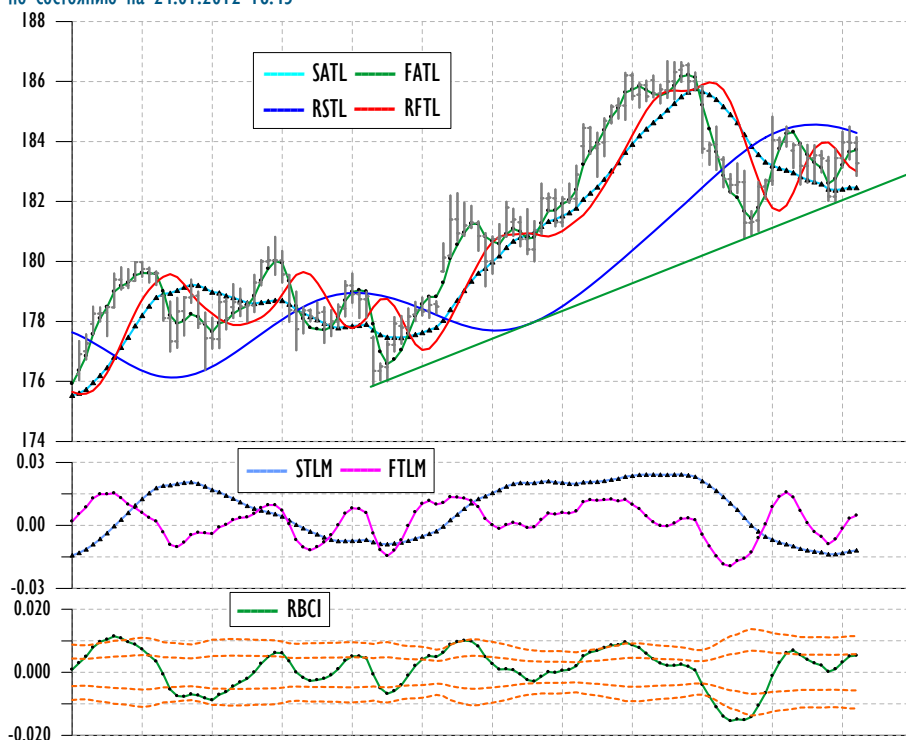
Комментарий: Краткосрочный тренд в акциях Газпрома стал нейтральным: медленная адаптивная линия тренда SATL направлена вбок ниже медленной опорной линии тренда RSTL.

Индикатор медленного момента тренда STLM консолидируется на отрицательной территории, что указывает на фазу консолидации на фоне развития нового краткосрочного «медвежьего» тренда.

В то же время составной волновой цикл RBCI приближается к своему новому «гребню» в умеренно перекупленной области, от которой он может возобновить падение, потянув за собой медленную линию тренда SATL.

Мы полагаем, что падение курсовой стоимости бумаги скоро возобновится, и цена акции будет тестировать показанную на рисунке восходящую линию тренда.

Газпром, часовые индикаторы AT&CF-метода: характеристика краткосрочных трендов и циклов по состоянию на 24.01.2012 18:45



Источник: Bloomberg, оценки Газпромбанка

Рекомендации: Мы рекомендуем временно находиться БЕЗ ПОЗИЦИИ в акциях Газпрома. Для покупки пока нет технических предпосылок.

**Лукойл**

Тикер	LKOH RX
Сопrotивление 2	1900,00 руб.
Сопrotивление 1	1827,00 руб.
Текущая цена	1783,00 руб.
Поддержка 1	1762,00 руб.
Поддержка 2	1700,00 руб.
Техническая цель	1750,00 руб.
Рекомендация	ДЕРЖАТЬ «ШОРТЫ»

Лукойл: новый краткосрочный «медвежий» тренд ускоряется вниз

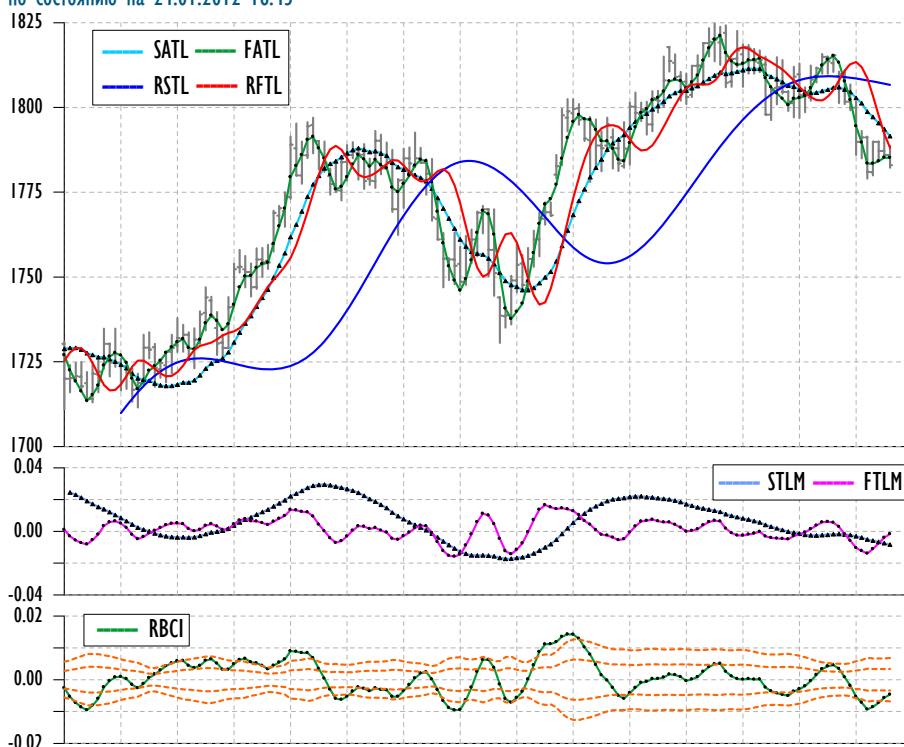
Комментарий: Краткосрочный тренд на рынке акций Лукойла стал понижательным: медленная адаптивная линия тренда SATL падает ниже линии динамического сопротивления RSTL в тандеме с ней.

Опережающий индикатор STLM снижается в области отрицательных значений вблизи нулевой отметки, что говорит об ускорении нового краткосрочного «медвежьего» тренда.

В то же время составной волновой цикл RBCI пока находится в фазе роста в умеренно перекупленной области, что замедляет падение цены бумаги. Как только цикл возобновит падение, снижение котировок ускорится.

Мы полагаем, что технических предпосылок для ликвидации коротких позиций в акциях Лукойла пока нет.

Лукойл, часовые индикаторы AT&CF-метода: характеристика краткосрочных трендов и циклов по состоянию на 24.01.2012 18:45



Источник: Bloomberg, оценки Газпромбанка

Рекомендации: Мы рекомендуем ДЕРЖАТЬ «ШОРТЫ» в акциях Лукойла. Предварительная техническая цель – 1750 рублей за бумагу.



Норильский никель

Тикер	GMKN RX
Сопrotивление 2	5900,00 руб.
Сопrotивление 1	5620,00 руб.
Текущая цена	5555,00 руб.
Поддержка 1	5000,00 руб.
Поддержка 2	4560,00 руб.
Техническая цель	Пересмотр
Рекомендация	БЕЗ ПОЗИЦИИ

Норильский никель: слабый краткосрочный повышательный тренд

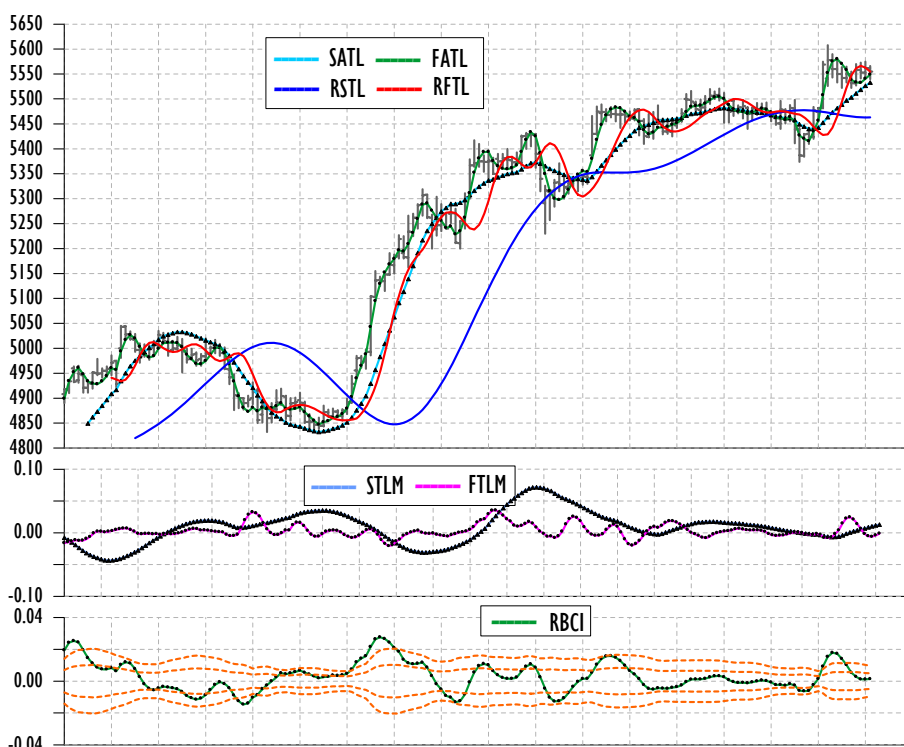
Комментарий: Краткосрочный тренд в акциях ГМК «Норильский никель» можно формально рассматривать как повышательный: медленная адаптивная линия тренда SATL направлена вверх над опорной линией тренда RSTL.

В то же время линия медленного момента STLM медленно растёт на положительной территории, но остаётся маленькой по своему значению, что говорит о слабости новой краткосрочной повышательной тенденции.

Составной волновой цикл RBCI консолидируется в нейтральной области вблизи нулевой отметки, что нейтрально и не способствует дальнейшему росту котировок бумаги.

Мы полагаем, что котировки ценной бумаги скоро возобновят снижение вместе с рынком. На наш взгляд, покупать на текущем ценовом уровне уже нецелесообразно, лучше подождать отката.

ГМК «Норильский никель», часовые индикаторы AT&CF-метода: характеристика краткосрочных трендов и циклов по состоянию на 24.01.2012 18:45



Источник: Bloomberg, оценки Газпромбанка

Рекомендации: Мы рекомендуем временно находиться БЕЗ ПОЗИЦИИ в акциях ГМК «Норильский никель».

**Сбербанк: слабый краткосрочный понижительный тренд****Сбербанк**

Тикер	SBER RX
Сопrotивление 2	91,50 руб.
Сопrotивление 1	89,86 руб.
Текущая цена	85,04 руб.
Поддержка 1	84,00 руб.
Поддержка 2	82,25 руб.
Техническая цель	82,25 руб.
Рекомендация	ПРОДАВАТЬ

Комментарий: Как показано на рисунке, краткосрочный тренд на рынке акций Сбербанка завершил разворот и стал понижительным: медленная адаптивная линия тренда SATL медленно снижается под линией динамического сопротивления RSTL, которая направлена почти строго горизонтально.

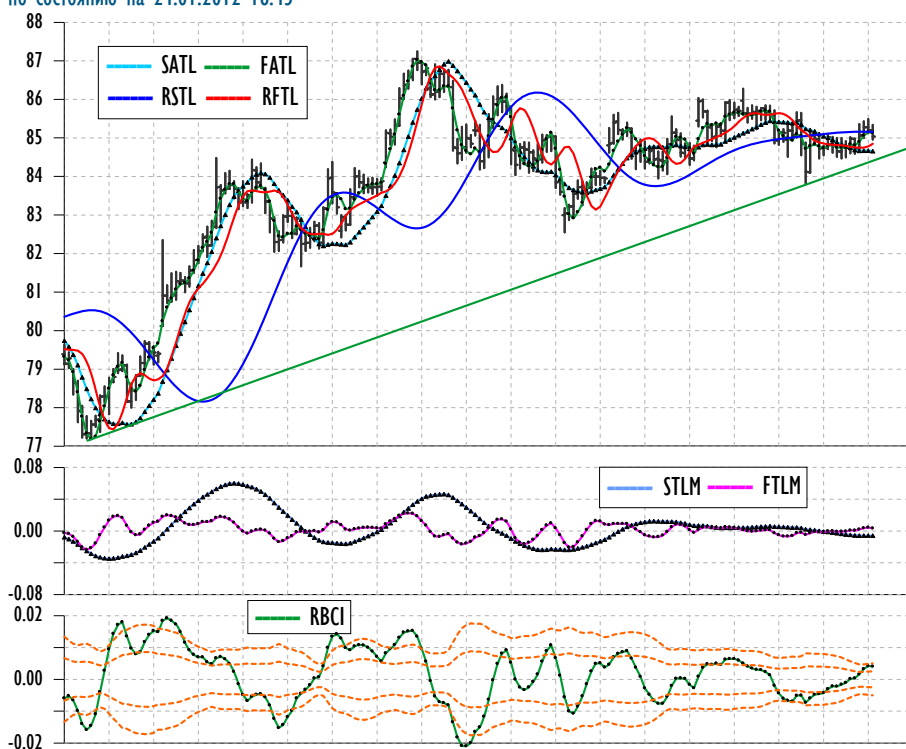
Опережающий индикатор STLM консолидируется немного ниже нулевого уровня, что указывает на слабость новой краткосрочной понижительной тенденции на рынке акций Сбербанка.

В то же время составной волновой цикл RBCI сформировал свой «гребень» в умеренно перекупленной области и готов возобновить снижение, что будет способствовать падению котировок Сбербанка.

Мы ожидаем, что в ближайшее время новый краткосрочный «медвежий» тренд ускорится вниз, а цена бумаги будет тестировать восходящую линию тренда на рисунке и, скорее всего, прорвёт её сверху вниз.

На наш взгляд, короткая продажа данной бумаги на фоне показанной ниже технической картинке не сопряжена с повышенным риском, в отличие от её покупки.

Сбербанк, часовые индикаторы AT&CF-метода: характеристика краткосрочных трендов и циклов по состоянию на 24.01.2012 18:45



Источник: Bloomberg, оценки Газпромбанка

Рекомендации: Мы рекомендуем ПРОДАВАТЬ акции Сбербанка спекулятивно. Техническая цель – 82,25 руб. за акцию.



Приложение: базовый набор индикаторов AT&CF-метода

На всех приведённых выше иллюстрациях использовались следующие технические индикаторы:

- ▶ **FATL (Fast Adaptive Trend Line)** – «быстрая» адаптивная линия тренда, значения которой вычисляются с использованием цифрового фильтра низкой частоты ФНЧ-1 с периодом отсечки 10 баров.
- ▶ **SATL (Slow Adaptive Trend Line)** – «медленная» адаптивная линия тренда, значения которой вычисляются с использованием цифрового фильтра низкой частоты ФНЧ-2 с периодом отсечки 42 бара.
- ▶ **RFTL (Reference Fast Trend Line)** – эталонная или опорная «быстрая» линия тренда является откликом цифрового фильтра ФНЧ-1 на дискретный входной ряд, на выходе которого поставлена линия задержки, равная 5 барам. Из-за своей схожести с простой скользящей средней, иногда мы будем называть ее «быстрой» адаптивной скользящей средней (АМА).
- ▶ **RSTL (Reference Slow Trend Line)** – эталонная или опорная «медленная» линия тренда откликом цифрового фильтра ФНЧ-2 на дискретный входной ряд, на выходе которого поставлена линия задержки, равная 21 бару. Иногда мы будем называть ее «медленной» адаптивной скользящей средней (АМА).
- ▶ **FTLM (Fast Trend Line Momentum)** – «быстрый» опережающий индикатор, который показывает темп изменения «быстрой» линии тренда FATL. Индикатор FTLM = FATL - RFTL.
- ▶ **STLM (Slow Trend Line Momentum)** – основной «медленный» опережающий индикатор, который показывает темп изменения «медленной» линии тренда SATL. Индикатор STLM = SATL - RSTL.
- ▶ **RBCI (Range-Bound Channel Index)** – ограниченный по полосе индекс канала, который вычисляется с помощью цифрового полосового фильтра ПФ с периодами отсечки 10 и 42 бара. Индикатор RBCI = FATL - SATL. Иногда мы будем называть его просто составным волновым циклом (Composite Wave Cycle, CWC), по той причине, что по своей физической сути он является простой суммой рыночных циклов в заданном диапазоне периодов. Волатильность циклов оценивается с помощью уровня σ («сигма»), представляющего собой среднее значение пульсирующей амплитуды цикла на интервале 21 бар. Обычно на всех наших графиках мы наносим четыре уровня волатильности: -2σ , $-\sigma$, $+\sigma$ и $+2\sigma$.
- ▶ Для более детального ознакомления с методом достаточно в любом браузере в разделе «Поиск» ввести ключевое слово «AT&CF».



Газпромбанк

117420, г. Москва, ул. Наметкина, 16, стр. 1
(Офис: ул. Новочеремушкинская, 63)

Департамент анализа рыночной конъюнктуры

Андрей Богданов

Вице-президент — Начальник департамента

+7 (495) 988 23 44

Andrei.Bogdanov@gazprombank.ru

Управление анализа фондового рынка

Стратегия на фондовом рынке

Андрей Богданов

Анна Богдюкевич

+7 (495) 983 18 00, доб. 54085

Металлургия

Наталья Шевелева

+7 (495) 983 18 00, доб. 21448

Сергей Канин

+7 (495) 988 24 06

Химическая промышленность

Алексей Астапов

+7 (495) 428 49 33

Технический анализ рынков и акций

Владимир Кравчук, к. ф.-м. н

+7 (495) 983 18 00, доб. 21479

Банковский сектор

Андрей Кляпко

+7 (495) 983 18 00, доб. 21401

Макроэкономика

Анна Богдюкевич

+7 (495) 983 18 00, доб. 54085

Транспорт и машиностроение

Алексей Астапов

+7 (495) 428 49 33

Нефть и газ

Иван Хромушин

+7 (495) 980 43 89

Александр Назаров

+7 (495) 980 43 81

Электроэнергетика

Дмитрий Котляров

+7 (495) 913 78 26

Телекоммуникации и медиа

Андрей Богданов

+7 (495) 988 23 44

Анна Курбатова

+7 (495) 913 78 85

Управление анализа инструментов с фиксированной доходностью

Алексей Дёмкин, CFA

Начальник управления

+7 (495) 980 43 10

Alexey.Demkin@gazprombank.ru

Стратегия

Алексей Михайлов

+7 (495) 983 18 00, доб. 29014

Кредитный анализ

Яков Яковлев

+7 (495) 988 24 92

Юрий Тулинов

+7 (495) 983 18 00, доб. 21417

Редакторская группа

Михаил Сиделёв

+7 (495) 983 18 00, доб. 54084

Татьяна Андриевская

+7 (495) 287 62 78

Департамент рынков фондового капитала

Константин Шапшаров

Начальник департамента

+7 (495) 983 18 11

Konstantin.Shapsharov@gazprombank.ru

Департамент инструментов долгового рынка

Павел Исаев

Начальник департамента

+7 (495) 980 41 34

Pavel.Isaev@gazprombank.ru

Управление торговли и продаж инструментов фондового рынка

Продажи

Мария Братчикова

+7 (495) 988 24 03

Артем Спасский

+7 (495) 989 91 20

Светлана Голодикина

+7 (495) 988 23 75

Трейдинг

Александр Питалефф

+7 (495) 988 24 10

Денис Войничонис

+7 (495) 983 74 19

Антон Жуков

+7 (495) 988 24 11

Управление рынков заемного капитала

Игорь Ешков

Начальник управления

+7 (495) 913 74 44

Управление торговли и продаж долговых инструментов

Андрей Мионов

Начальник управления

+7 (495) 428 23 66

Управление рынков фондового капитала

Алексей Семенов, CFA

Начальник управления

+7 (495) 989 91 34

Продажи

Илья Ремизов

+7 (495) 983 18 80

Дмитрий Кузнецов

+7 (495) 428 49 80

Вера Ярышкина

+7 (495) 980 41 82

Себастьян де Принсак

+7 (495) 989 91 28

Роберто Пещименти

+7 (495) 989 91 27

Трейдинг

Елена Капица

+7 (495) 988 23 73

Дмитрий Рябчук

+7 (495) 719 17 74

Управление электронной торговли

Максим Малетин

Начальник управления

+7 (495) 983 18 59

broker@gazprombank.ru

Продажи

Александр Лежнин

+7 (495) 988 23 74

Анна Нифанова

+7 (495) 983 18 00, доб. 21455

Дмитрий Лапин

+7 (495) 428 50 74

Александр Погодин

+7 (495) 989 91 35

Трейдинг +7 (800) 200 70 88

Денис Филиппов

+7 (495) 428 49 64

Дамир Терентьев

+7 (495) 983 18 89

Тимур Зубайраев, CFA

+7 (495) 913 78 57

Владимир Красов

+7 (495) 719 19 20

Copyright © 2003 — 2011. «Газпромбанк» (Открытое акционерное общество). Все права защищены

Данный отчет подготовлен аналитиками «Газпромбанка» (Открытого акционерного общества) (далее — ГПБ (ОАО)) на основе публичных источников, заслуживающих, на наш взгляд, доверия, однако проверка представленных в этих источниках данных нами не проводилась. За исключением информации, касающейся непосредственно ГПБ (ОАО), последний не несет ответственности за точность и полноту информации, содержащейся в отчете. Представленные в отчете мнения и суждения отражают только личную точку зрения аналитиков относительно описываемых событий и анализируемых ситуаций. Они не обязательно отражают мнение ГПБ (ОАО) и могут изменяться без предупреждения, в том числе в связи с появлением новых корпоративных и рыночных данных. ГПБ (ОАО) не обязан обновлять, изменять или дополнять данный отчет или уведомлять кого-либо об этом. Финансовые инструменты, упоминаемые в данном отчете, могут быть не подходящими инструментами инвестирования для определенных инвесторов. Отчет не может являться единственным основанием для принятия инвестиционных решений. Инвесторы должны принимать инвестиционные решения самостоятельно, привлекая для этих целей собственных независимых консультантов, если сочтут это необходимым, и руководствоваться интересами и задачами. Авторы не берут на себя ответственность за действия, предпринятые на основе изложенной в этом отчете информации.

Информация, содержащаяся в данном отчете или приложениях к нему, не является предложением об оказании услуг, не может рассматриваться как оферта, приглашение делать коммерческие предложения или реклама, если иное прямо не указано в настоящем отчете или приложениях к нему.