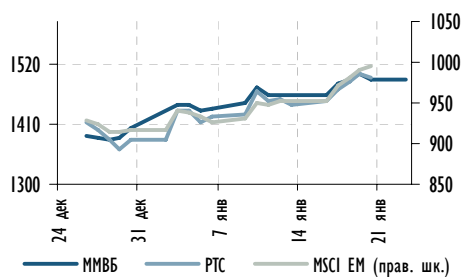




ГАЗПРОМБАНК

Технический монитор рынков и акций от 23 января 2012 г.

Индексы РТС, ММВБ, MSCI EM



Источник: Bloomberg

Темы дня

- ▶ **Индекс ММВБ:** всплеск волатильности цикла может быть вызван движением вниз; рекомендация – временно ЗАКРЫВАТЬ «ЛОНГИ».
- ▶ **Индекс РТС:** краткосрочный тренд завершает разворот вниз; рекомендация – ПРОДАВАТЬ; техническая цель - 1440 пунктов.
- ▶ **Газпром:** краткосрочный тренд быстро сдвигается вниз; рекомендация – временно ЗАКРЫВАТЬ «ЛОНГИ».
- ▶ **Лукойл:** краткосрочный тренд стал «медвежьим»; рекомендация – временно БЕЗ ПОЗИЦИИ.
- ▶ **Норильский никель:** краткосрочный тренд – нейтральный к понижению; рекомендация – временно БЕЗ ПОЗИЦИИ.
- ▶ **Сбербанк:** краткосрочный нейтральный тренд; рекомендация – ДЕРЖАТЬ «ЛОНГИ»; техническая цель – 90 рублей за акцию.

Индекс ММВБ

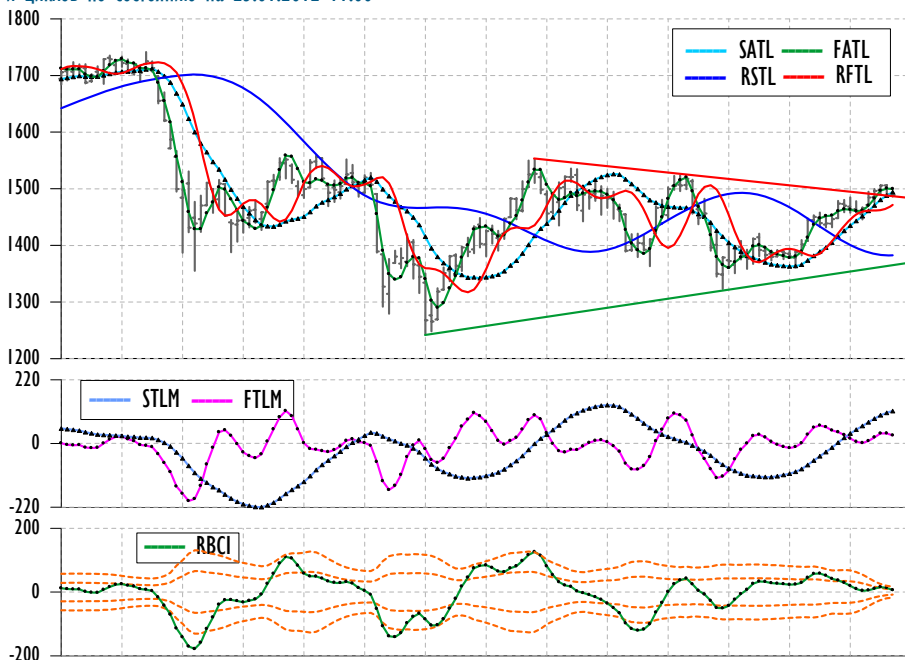
Тикер	MICEX
Сопротивление 2	1600,00
Сопротивление 1	1550,00
Текущая цена	1486,83
Поддержка 1	1350,00
Поддержка 2	1242,75
Техническая цель	Пересмотр
Рекомендация	ЗАКРЫВАТЬ «ЛОНГИ»

Индекс ММВБ: всплеск волатильности цикла может быть вызван движением вниз

Комментарий: Среднесрочный тренд в индексе остаётся повышательным: медленная адаптивная линия тренда SATL растёт выше линии динамической поддержки RSTL, а медленный момент STLM продолжает расти на положительной территории, формально указывая на ускорение тенденции к повышению.

В то же время составной волновой цикл RBCI сформировал новый «гребень» волны и возобновил падение на фоне резко сужающейся волатильности цикла. Мы ожидаем резкого «всплеска» волатильности цикла в ближайшее время, который может сопровождаться движением вниз.

Индекс ММВБ, дневные индикаторы AT&CF-метода (см. приложение): характеристика среднесрочных трендов и циклов по состоянию на 23.01.2012 11:00



Источник: Bloomberg, оценки Газпромбанка

Рекомендации: Мы рекомендуем временно ЗАКРЫВАТЬ «ЛОНГИ» на индекс ММВБ.



Индекс РТС

Тикер	RTSI
Сопротивление 2	1520,00
Сопротивление 1	1509,00
Текущая цена	1494,20
Поддержка 1	1435,00
Поддержка 2	1400,00
Техническая цель	1440,00
Рекомендация	ПРОДАВАТЬ

Индекс РТС: краткосрочный тренд завершает разворот вниз

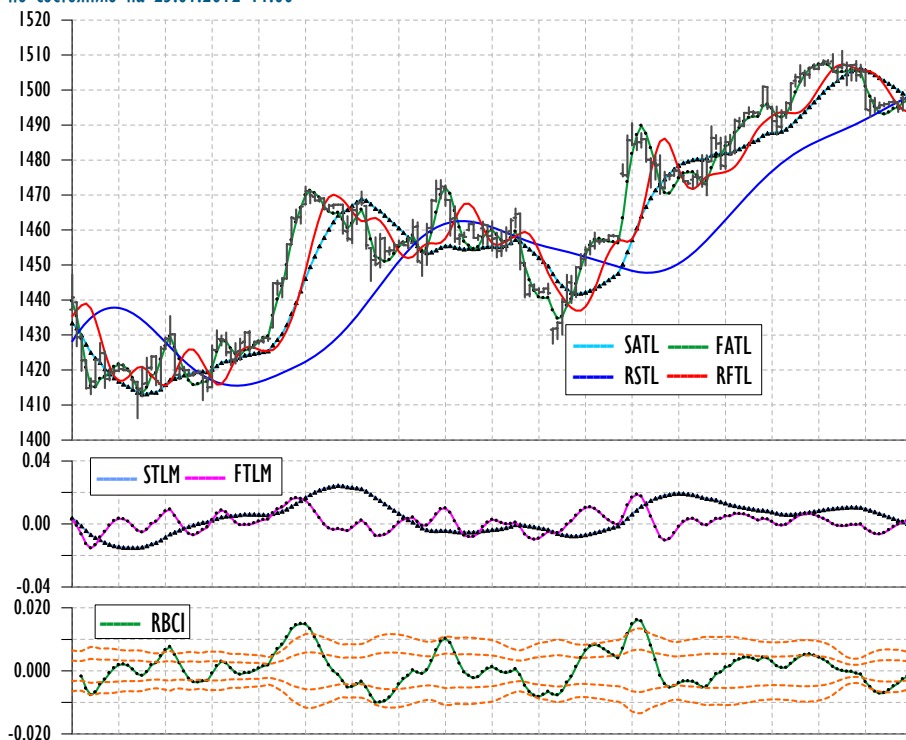
Комментарий: Краткосрочный тренд в индексе РТС завершает разворот вниз: медленная адаптивная линия тренда SATL пересекает линию динамической поддержки RSTL сверху вниз.

Опережающий индикатор STLM сформировал второй локальный максимум на положительной территории, возобновил падение и сейчас достиг области отрицательных значений, что подтверждает разворот краткосрочной тенденции в сторону понижения. Ещё один отрицательный сигнал – «медвежья» дивергенция между максимумами на линиях STLM и SATL.

В то же время составной волновой цикл RBCI и другие быстрые индикаторы (FATL, FTLM и RFTL) пока находятся в фазе роста против направления движения медленной адаптивной линией тренда SATL.

На наш взгляд, это создаёт хорошую возможность для закрытия длинных позиций и открытия коротких позиций по индексу РТС.

Индекс РТС, часовые индикаторы AT&CF-метода: характеристика краткосрочных трендов и циклов по состоянию на 23.01.2012 11:00



Источник: Bloomberg, оценки Газпромбанка

Рекомендации: Мы рекомендуем ЗАКРЫВАТЬ «ЛОНГИ» и одновременно ОТКРЫВАТЬ «ШОРТЫ» на индекс РТС. Техническая цель – 1520 пунктов по шкале РТС.



Газпром

Тикер	GAZP RX
Сопrotивление 2	193,48 руб.
Сопrotивление 1	190,24 руб.
Текущая цена	182,63 руб.
Поддержка 1	178,00 руб.
Поддержка 2	162,00 руб.
Техническая цель	Пересмотр
Рекомендация	ЗАКРЫВАТЬ «ЛОНГИ»

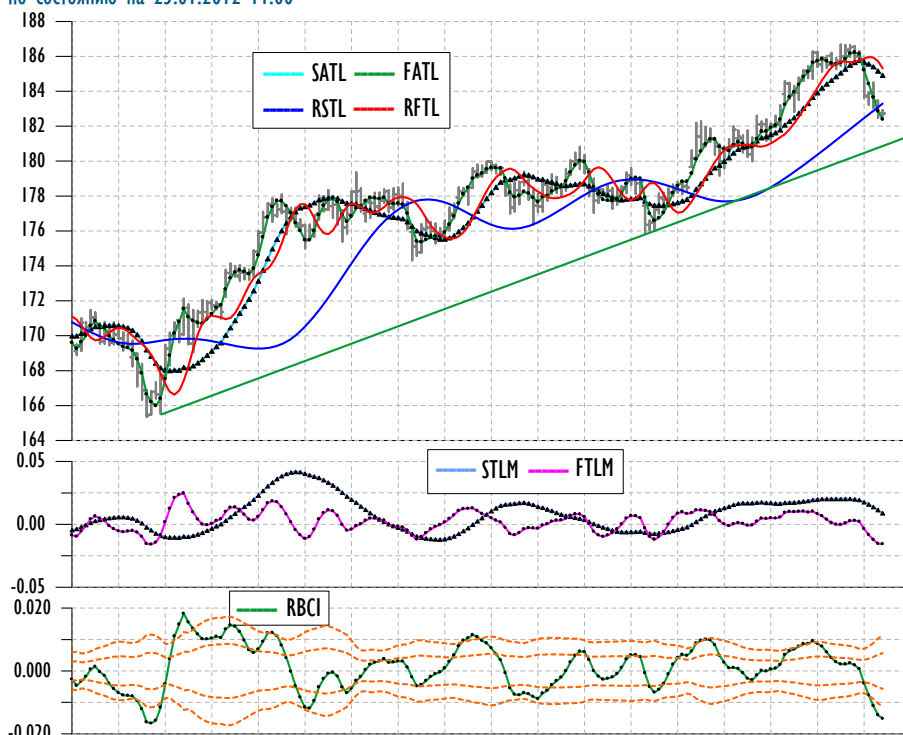
Газпром: краткосрочный тренд быстро сдвигается вниз

Комментарий: Краткосрочный тренд в акциях Газпрома быстро сдвигается вниз: медленная адаптивная линия тренда SATL падает выше медленной опорной линии тренда RSTL, что может привести к успешному завершению разворота тренда.

Индикатор медленного момента тренда STLM завершил формирование «плато» на положительной территории и сейчас быстро снижается, указывая на большую скорость сдвига краткосрочной тенденции в сторону понижения, что добавляет негатива.

В то же время составной волновой цикл RBCI прошёл свой второй «гребень» в нейтральной области, возобновил снижение и сейчас достиг сильно перепроданной области, что сигнализирует о возрастании давления продавцов на рынке акций Газпрома.

Газпром, часовые индикаторы AT&CF-метода: характеристика краткосрочных трендов и циклов по состоянию на 23.01.2012 11:00



Источник: Bloomberg, оценки Газпромбанка

Рекомендации: Мы рекомендуем временно ЗАКРЫВАТЬ «ЛОНГИ» в акциях Газпрома.



Лукойл

Тикер	LKOH RX
Сопротивление 2	1900,00 руб.
Сопротивление 1	1827,00 руб.
Текущая цена	1801,60 руб.
Поддержка 1	1762,00 руб.
Поддержка 2	1700,00 руб.
Техническая цель	Пересмотр
Рекомендация	БЕЗ ПОЗИЦИИ

Лукойл: краткосрочный тренд стал «медвежьим»

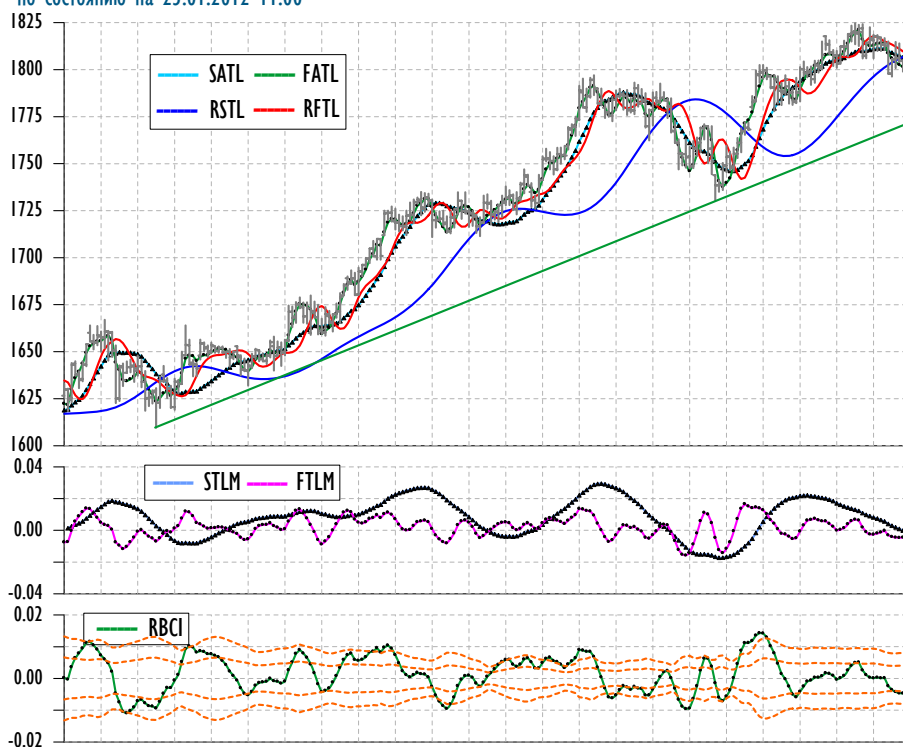
Комментарий: Краткосрочный тренд на рынке акций Лукойла стал «медвежьим»: медленная адаптивная линия тренда SATL пересекла опорную линию тренда RSTL сверху вниз.

Опережающий индикатор STLM сформировал максимум в области положительных значений и сейчас понижается на отрицательной территории, что подтверждает разворот краткосрочной тенденции в сторону понижения.

Составной волновой цикл RBCI пока тоже находится в фазе падения в умеренно перепроданной области, что может послужить поводом некоторого отскока котировок.

Нового надёжного технического сигнала на покупку акций Лукойла так и не сформировалось.

Лукойл, часовые индикаторы AT&CF-метода: характеристика краткосрочных трендов и циклов по состоянию на 23.01.2012 11:00



Источник: Bloomberg, оценки Газпромбанка

Рекомендации: Мы рекомендуем временно находиться БЕЗ ПОЗИЦИИ в акциях Лукойла.



Норильский никель

Тикер	GMKN RX
Сопротивление 2	5900,00 руб.
Сопротивление 1	5620,00 руб.
Текущая цена	5460,00 руб.
Поддержка 1	5000,00 руб.
Поддержка 2	4560,00 руб.
Техническая цель	Пересмотр
Рекомендация	БЕЗ ПОЗИЦИИ

Норильский никель: краткосрочный тренд – нейтральный к понижению

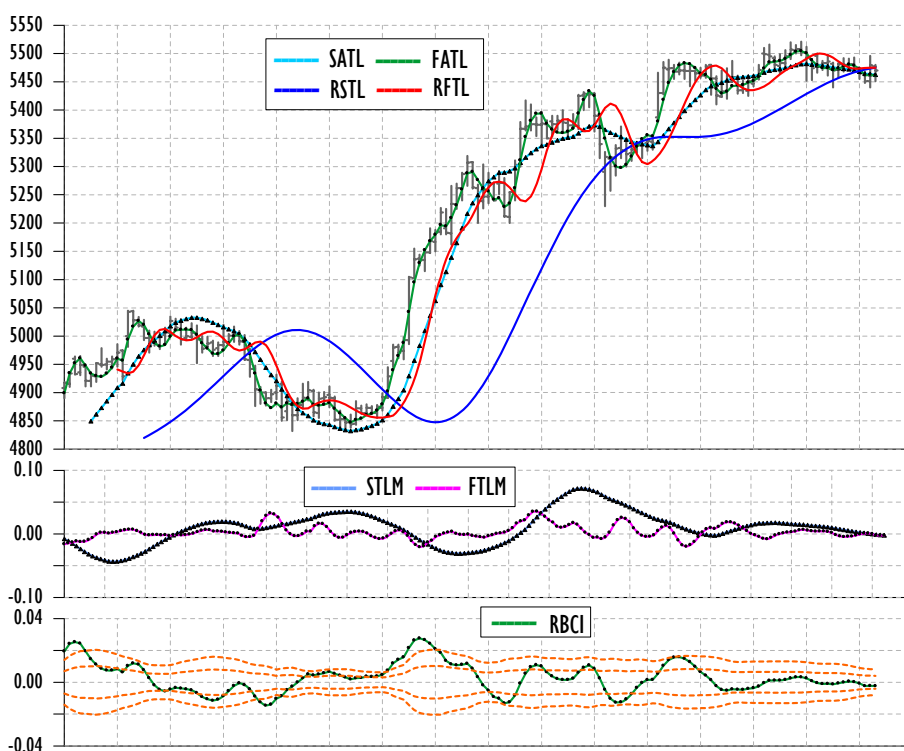
Комментарий: Краткосрочный тренд в акциях ГМК «Норильский никель» можно рассматривать как нейтральный к понижению: медленная адаптивная линия тренда SATL направлена с небольшим наклоном вниз под опорной линией тренда RSTL.

В то же время линия медленного момента STLM консолидируется вблизи нулевого уровня, что не даёт оснований говорить о понижательной тенденции.

Составной волновой цикл RBCI и быстрый момент FTLM консолидируются вблизи нулевых значений, что нейтрально.

Мы полагаем, что котировки ценной бумаги возобновят рост лишь после того, года на дневных осцилляторах исчезнет перекупленность.

ГМК «Норильский никель», часовые индикаторы AT&CF-метода: характеристика краткосрочных трендов и циклов по состоянию на 23.01.2012 11:00



Источник: Bloomberg, оценки Газпромбанка

Рекомендации: Мы рекомендуем временно находиться БЕЗ ПОЗИЦИИ в акциях ГМК «Норильский никель».



Сбербанк

Тикер	SBER RX
Сопrotивление 2	91,50 руб.
Сопrotивление 1	89,86 руб.
Текущая цена	85,15 руб.
Поддержка 1	82,25 руб.
Поддержка 2	78,00 руб.
Техническая цель	90,00 руб.
Рекомендация	ДЕРЖАТЬ «ЛОНГИ»

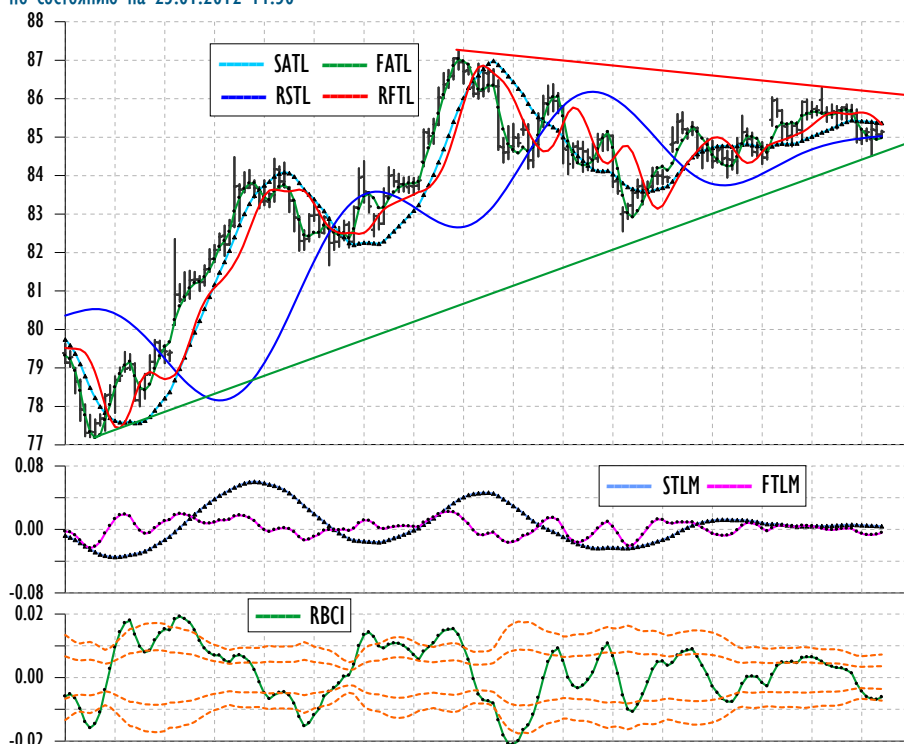
Сбербанк: краткосрочный нейтральный тренд

Комментарий: Как показано на рисунке, краткосрочный тренд на рынке акций Сбербанка стал нейтральным или боковым: медленная адаптивная линия тренда SATL ориентирована почти горизонтально над линией динамической поддержки RSTL, которая тоже направлена вбок.

Опережающий индикатор STLM формирует «плато» немного выше нулевого уровня, что подтверждает отсутствие ярко выраженной краткосрочной тенденции на рынке акций Сбербанка.

В то же время составной волновой цикл RBCI сформировал свою новую «впадину» и возобновил рост вместе с другими быстрыми индикаторами, что позитивно на фоне нейтрального тренда.

Сбербанк, часовые индикаторы AT&CF-метода: характеристика краткосрочных трендов и циклов по состоянию на 23.01.2012 11:50



Источник: Bloomberg, оценки Газпромбанка

Рекомендации: Мы рекомендуем ДЕРЖАТЬ «ЛОНГИ» в акциях Сбербанка. Техническая цель – 90 рублей за одну акцию Сбербанка.



Приложение: базовый набор индикаторов AT&CF-метода

На всех приведённых выше иллюстрациях использовались следующие технические индикаторы:

- ▶ **FATL (Fast Adaptive Trend Line)** – «быстрая» адаптивная линия тренда, значения которой вычисляются с использованием цифрового фильтра низкой частоты ФНЧ-1 с периодом отсечки 10 баров.
- ▶ **SATL (Slow Adaptive Trend Line)** – «медленная» адаптивная линия тренда, значения которой вычисляются с использованием цифрового фильтра низкой частоты ФНЧ-2 с периодом отсечки 42 бара.
- ▶ **RFTL (Reference Fast Trend Line)** – эталонная или опорная «быстрая» линия тренда является откликом цифрового фильтра ФНЧ-1 на дискретный входной ряд, на выходе которого поставлена линия задержки, равная 5 барам. Из-за своей схожести с простой скользящей средней, иногда мы будем называть ее «быстрой» адаптивной скользящей средней (АМА).
- ▶ **RSTL (Reference Slow Trend Line)** – эталонная или опорная «медленная» линия тренда откликом цифрового фильтра ФНЧ-2 на дискретный входной ряд, на выходе которого поставлена линия задержки, равная 21 бару. Иногда мы будем называть ее «медленной» адаптивной скользящей средней (АМА).
- ▶ **FTLM (Fast Trend Line Momentum)** – «быстрый» опережающий индикатор, который показывает темп изменения «быстрой» линии тренда FATL. Индикатор FTLM = FATL - RFTL.
- ▶ **STLM (Slow Trend Line Momentum)** – основной «медленный» опережающий индикатор, который показывает темп изменения «медленной» линии тренда FATL. Индикатор STLM = SATL - RSTL.
- ▶ **RBCI (Range-Bound Channel Index)** – ограниченный по полосе индекс канала, который вычисляется с помощью цифрового полосового фильтра ПФ с периодами отсечки 10 и 42 бара. Индикатор RBCI = FATL - SATL. Иногда мы будем называть его просто составным волновым циклом (Composite Wave Cycle, CWC), по той причине, что по своей физической сути он является простой суммой рыночных циклов в заданном диапазоне периодов. Волатильность циклов оценивается с помощью уровня σ («сигма»), представляющего собой среднее значение пульсирующей амплитуды цикла на интервале 21 бар. Обычно на всех наших графиках мы наносим четыре уровня волатильности: -2σ , $-\sigma$, $+\sigma$ и $+2\sigma$.
- ▶ Для более детального ознакомления с методом достаточно в любом браузере в разделе «Поиск» ввести ключевое слово «AT&CF».



Газпромбанк

117420, г. Москва, ул. Наметкина, 16, стр. 1
(Офис: ул. Новочеремушкинская, 63)

Департамент анализа рыночной конъюнктуры

Андрей Богданов

начальник департамента

+7 (495) 988 23 44

Andrei.Bogdanov@gazprombank.ru

Управление анализа фондового рынка

Стратегия на фондовом рынке

Андрей Богданов

Анна Богдокевич

+7 (495) 983 18 00 доб. 54085

Металлургия

Наталья Шевелева

+7 (495) 983 18 00 доб. 21448

Сергей Канин

+7 (495) 988 24 06

Химическая промышленность

Алексей Астапов

+7 (495) 428 49 33

Технический анализ рынков и акций

Владимир Кравчук, к. ф.-м. н

+7 (495) 983 18 00 доб. 21479

Банковский сектор

Андрей Клапко

+7 (495) 983 18 00 доб. 21401

Макроэкономика

Анна Богдокевич

+7 (495) 983 18 00 доб. 54085

Транспорт и машиностроение

Алексей Астапов

+7 (495) 428 49 33

Редакторская группа

Михаил Сиделёв

+7 (495) 983 18 00 доб. 54084

Татьяна Андриевская

+7 (495) 287 62 78

Нефть и газ

Иван Хромушин

+7 (495) 980 43 89

Александр Назаров

+7 (495) 980 43 81

Электроэнергетика

Дмитрий Котляров

+7 (495) 913 78 26

Телекоммуникации и медиа

Андрей Богданов

+7 (495) 988 23 44

Анна Курбатова

+7 (495) 913 78 85

Управление анализа инструментов с фиксированной доходностью

Алексей Демкин, CFA

начальник управления

+7 (495) 980 43 10

Alexey.Demkin@gazprombank.ru

Стратегия

Алексей Михайлов

+7 (495) 983 18 00 доб. 29014

Кредитный анализ

Яков Яковлев

+7 (495) 988 24 92

Юрий Тулинов

+7 (495) 983 18 00 доб. 21417

Департамент рынков фондового капитала

Константин Шапшаров

директор

+7 (495) 983 18 11

Konstantin.Shapsharov@gazprombank.ru

Управление торговли и продаж инструментов фондового рынка

Продажи

Мария Братчикова

+7 (495) 988 24 03

Артем Спасский

+7 (495) 989 91 20

Светлана Голодкина

+7 (495) 988 23 75

Трейдинг

Александр Питалефф

+7 (495) 988 24 10

Денис Войниконис

+7 (495) 983 74 19

Антон Жуков

+7 (495) 988 24 11

Управление рынков фондового капитала

Алексей Семенов, CFA

директор

+7 (495) 989 91 34

Управление электронной торговли

Максим Малетин

начальник управления

+7 (495) 983 18 59

+8 (800) 200 70 88

broker@gazprombank.ru

Продажи

Александр Лежнин

+7 (495) 988 23 74

Анна Нифанова

+7 (495) 983 18 00 доб. 21455

Трейдинг

Денис Филиппов

+7 (495) 428 49 64

Дамир Терентьев

+7 (495) 983 18 89

Тимур Зубайраев, CFA

+7 (495) 913 78 57

Региональные продажи

Александр Погодин

+7 (495) 989 91 35

Департамент инструментов долгового рынка

Павел Исаев

начальник департамента

+7 (495) 980 41 34

Pavel.Isaev@gazprombank.ru

Управление рынков заемного капитала

Игорь Ешков

начальник управления

+7 (495) 913 74 44

Управление торговли и продаж долговых инструментов

Андрей Мионов

начальник управления

+7 (495) 428 23 66

Продажи

Илья Ремизов

+7 (495) 983 18 80

Дмитрий Кузнецов

+7 (495) 428 49 80

Вера Ярышкина

+7 (495) 980 41 82

Себастьян де Принсак

+7 (495) 989 91 28

Роберто Пещименти

+7 (495) 989 91 27

Трейдинг

Елена Капица

+7 (495) 988 23 73

Дмитрий Рябчук

+7 (495) 719 17 74

Copyright © 2003 – 2011. «Газпромбанк» (Открытое акционерное общество). Все права защищены

Данный отчет подготовлен аналитиками «Газпромбанка» (Открытого акционерного общества) (далее – ПБ (ОАО)) на основе публичных источников, заслуживающих, на наш взгляд, доверия, однако проверка представленных в этих источниках данных нами не проводилась. За исключением информации, касающейся непосредственно ПБ (ОАО), последний не несет ответственности за точность и полноту информации, содержащейся в отчете. Представленные в отчете мнения и суждения отражают только личную точку зрения аналитиков относительно описываемых событий и анализируемых ситуаций. Они не обязательно отражают мнение ПБ (ОАО) и могут изменяться без предупреждения, в том числе в связи с появлением новых корпоративных и рыночных данных. ПБ (ОАО) не обязан обновлять, изменять или дополнять данный отчет или уведомлять кого-либо об этом. Финансовые инструменты, упоминаемые в данном отчете, могут быть не подходящими инструментами инвестирования для определенных инвесторов. Отчет не может являться единственным основанием для принятия инвестиционных решений. Инвесторы должны принимать инвестиционные решения самостоятельно, привлекая для этих целей собственных независимых консультантов, если сочтут это необходимым, и руководствоваться интересами и задачами. Авторы не берут на себя ответственность за действия, предпринятые на основе изложенной в этом отчете информации.

Информация, содержащаяся в данном отчете или приложениях к нему, не является предложением об оказании услуг, не может рассматриваться как оферта, приглашение делать коммерческие предложения или реклама, если иное прямо не указано в настоящем отчете или приложениях к нему.